

GMINA KURÓW
POWIAT PUŁAWSKI
WOJEWÓDZTWO LUBELSKIE



Gmina Kurów
ul. Lubelska 35, 24-170 Kurów
www.kurow.eu

**Strategia Rozwoju
Gminy Kurów
na lata 2021 – 2030**
/PROJEKT/

Strategia Rozwoju Gminy Kurów na lata 2021-2030

Spis treści

Wykaz stosowanych skrótów	2
Wprowadzenie	3
Rozdział 1. Strategia jako podstawa prowadzenia polityki rozwoju	4
Rozdział 2. Stan i wyzwania rozwoju Gminy Kurów	12
Podrozdział 2.1. Wnioski z diagnozy sytuacji przestrzennej, gospodarczej i społecznej Gminy Kurów	12
Podrozdział 2.2. Ocena sytuacji rozwojowej Gminy Kurów dokonana przez mieszkańców – wyniki badań ankietowych.....	17
Rozdział 3. Analiza strategiczna.....	17
Rozdział 4. Obszary strategicznej interwencji określone w strategii rozwoju województwa, wraz z zakresem planowanych działań	21
Rozdział 5. Strategiczne kierunki rozwoju Gminy Kurów	26
Podrozdział 5.1. Wizja rozwoju Gminy Kurów.....	26
Podrozdział 5.2. Cele strategiczne rozwoju w wymiarze społecznym, gospodarczym i przestrzennym. Oczekiwane rezultaty planowanych działań, w tym w wymiarze przestrzennym oraz wskaźniki ich osiągnięcia	27
Rozdział 6. Model funkcjonalno – przestrzenny Gminy Kurów	45
Rozdział 7. Ustalenia i rekomendacje w zakresie kształtowania i prowadzenia polityki przestrzennej Gminy Kurów.....	51
Rozdział 8. System realizacji Strategii, w tym wytyczne do sporządzenia dokumentów wykonawczych	55
Rozdział 9. Monitoring i ewaluacja.....	59
Rozdział 10. Ramy finansowania	61
Spis tabel, rysunków, map i wykresów.....	64
Wykaz załączników	64

Wykaz stosowanych skrótów

BDL	Bank Danych Lokalnych
CS	Cel Strategiczny
CO	Cel Operacyjny
EOG	Europejski Obszar Gospodarczy
GBP	Gminna Biblioteka Publiczna
GOK	Gminny Ośrodek Kultury
GUS	Główny Urząd Statystyczny
JST	Jednostka Samorządu Terytorialnego
KD	Kierunek Działań
KGW	Koło Gospodyń Wiejskich
KSRR 2030	Krajowa Strategia Rozwoju Regionalnego 2030
MOF	Miejski Obszar Funkcjonalny
MPZP	Miejsowy Plan Zagospodarowania Przestrzennego
COI	Centrum Obsługi Inwestora
OSI	Obszar Strategicznej Interwencji
OSP	Ochotnicza Straż Pożarna
REGON	Rejestr Gospodarki Narodowej
SOR	Strategia na rzecz Odpowiedzialnego Rozwoju do roku 2020 (z perspektywą do 2030 r.)
SRWL 2030	Strategia Rozwoju Województwa Lubelskiego do 2030 roku, przyjęta Uchwałą Nr XXIV/406/2021 Sejmiku Województwa Lubelskiego z dnia 29 marca 2021 r.
SUiKZP	Studium Uwarunkowań i Kierunków Zagospodarowania Przestrzennego Plan Zagospodarowania Przestrzennego Województwa Lubelskiego, przyjęty
PZPWL 2015	Uchwałą nr XI/162/2015 Sejmiku Województwa Lubelskiego z dnia 30 października 2015 r.
UE	Unia Europejska
IUNG	Instytut Uprawy Nawożenia i Gleboznawstwa Państwowy Instytut Badawczy w Puławach
WDB	Wartość dodana brutto

Wprowadzenie

Pracę nad Strategią Rozwoju Gminy Kurów na lata 2021–2030 (dalej: Strategia) wyznaczają zapisy:

- ustawy z dnia 6 grudnia 2006 r. o zasadach prowadzenia polityki rozwoju (t.j. Dz.U. 2021r., poz. 1507),
- ustawy z dnia 8 marca 1990 r. o samorządzie gminnym (Dz. U. z 2020 r. poz. 713 z późn. zm.).

Strategia to plan działania wyznaczający strategiczne cele i kierunki rozwoju gminy w perspektywie trwającej dekady. Jest dokumentem o średnim horyzoncie czasowym. Zawarte w Strategii ustalenia wyznaczać będą działania władz gminy, partnerów i interesariuszy, zmierzające do zapewnienia jak najlepszych warunków rozwoju społecznego, gospodarczego, przestrzennego i poprawy jakości życia mieszkańców.

Przesłanką uzasadniającą potrzebę przygotowania dokumentu jest m.in. art. 4 ust. 1 ustawy z dnia 6 grudnia 2006 r. o zasadach prowadzenia polityki rozwoju wskazujący, iż politykę rozwoju prowadzi się na podstawie strategii rozwoju. Dalej, w myśl zapisów ustawy, za strategię rozwoju na poziomie gminy traktuje się dokument zgodny z art. 10e ust. 1 ustawy z dnia 8 marca 1990 r. o samorządzie gminnym. Strategia zapewnia spójność z katalogiem dokumentów strategicznych na szczeblu unijnym, krajowym i regionalnym. Jej znaczenie jest uniwersalne w kontekście wkraczania w nową perspektywę finansową Unii Europejskiej na lata 2021–2027. Wskazanie w Strategii, zgodnie z obowiązującą ideą zrównoważonego rozwoju, wizji, celów i kierunków rozwoju Gminy Kurów pozwoli w przyszłości na efektywne prowadzenie polityki rozwoju samorządu i stanowić będzie zasadniczy dokument umożliwiający skorzystanie z instrumentów finansowych wspierających rozwój lokalny i regionalny, w tym pochodzących z Unii Europejskiej.

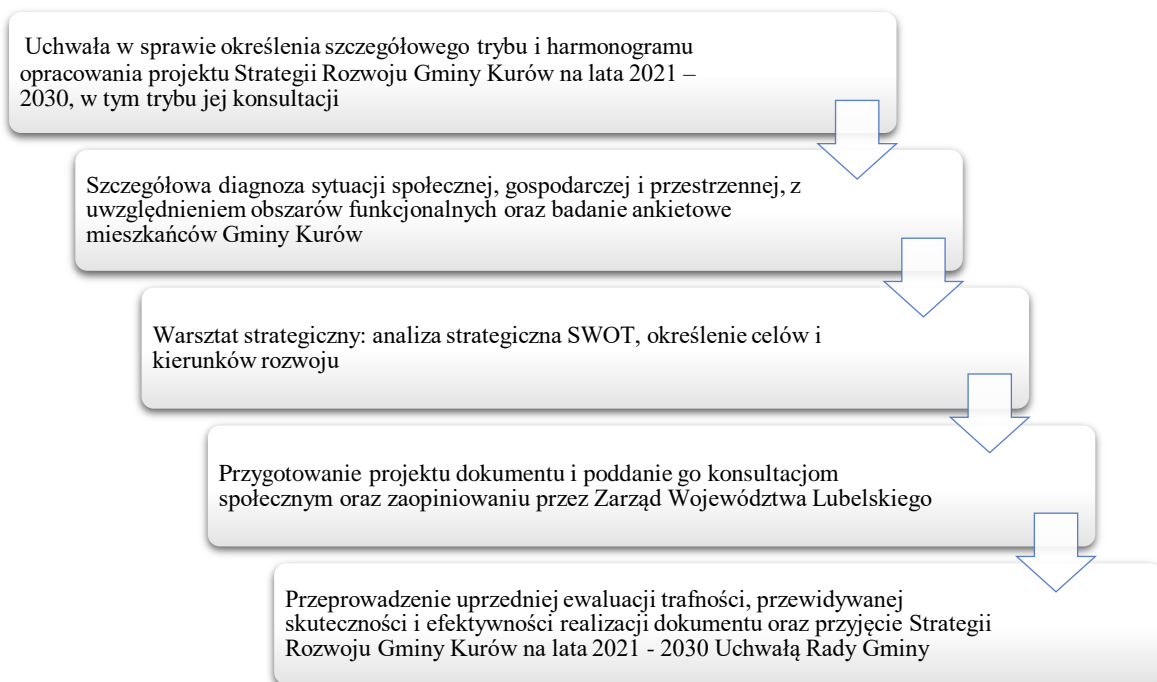
Zgodnie z treścią art. 10e ustawy o samorządzie gminnym Strategia zawiera wnioski z diagnozy sytuacji społecznej, gospodarczej i przestrzennej, o której mowa w art. 10a ust. 1 ustawy o zasadach prowadzenia polityki rozwoju, oraz zawiera w szczególności:

- cele strategiczne rozwoju w wymiarze społecznym, gospodarczym i przestrzennym;
- kierunki działań podejmowanych dla osiągnięcia celów strategicznych wraz z oczekiwanymi rezultatami planowanych działań i wskaźnikami ich osiągnięcia;
- model funkcjonalno-przestrzenny gminy;
- ustalenia i rekomendacje w zakresie kształtowania i prowadzenia polityki przestrzennej gminy;
- obszary strategicznej interwencji określone we właściwej strategii rozwoju województwa wraz z zakresem planowanych działań;
- system realizacji strategii, w tym wytyczne do sporządzania ewentualnych dokumentów wykonawczych;
- finansowe i źródła finansowania.

Integralną częścią Strategii są załączniki:

- Załącznik nr 1: Diagnoza sytuacji społecznej, gospodarczej i przestrzennej Gminy Kurów;
- Załącznik nr 2: Wyniki badania ankietowego skierowanego do mieszkańców Gminy Kurów.

Kluczowe etapy prac nad Strategią można zobrazować następującym schematem:



W pracę nad projektem strategii, w tym diagnozę sytuacji społecznej, gospodarczej i przestrzennej, z uwzględnieniem obszarów funkcjonalnych zostali zaangażowani pracownicy Urzędu Gminy w Kurowie. Zgodnie z Zarządzeniem Nr 91/2021 Wójta Gminy Kurów z dnia 24 czerwca 2021 r. powołano zespół zadaniowy ds. opracowania Strategii Rozwoju Gminy Kurów na lata 2021 – 2030. W skład zespołu weszli pracownicy samorządowi oraz liderzy obszarów społecznego i gospodarczego gminy. Zespół angażował się w pracę warsztatową związaną z przygotowaniem Dokumentu. W celu poznania opinii mieszkańców na temat kierunków rozwoju gminy Kurów przeprowadzono badanie ankietowe. Formularz ankiety udostępniony został mieszkańcom w formie elektronicznej. Wyniki badania pozwoliły na pogłębienie prac diagnostycznych przeprowadzonych na potrzeby Strategii. Wnioski z przeprowadzonej diagnozy, badania ankietowego oraz warsztatów strategicznych uwzględniono w projekcie Dokumentu. *(uzupełnione po procesie konsultacji)*

Rozdział 1. Strategia jako podstawa prowadzenia polityki rozwoju

Strategia Rozwoju Gminy Kurów na lata 2021 - 2030 osadzona jest w ramach obowiązującego systemu zarządzania rozwojem i wyznaczonych ram prowadzenia polityki rozwoju¹ dla jednostek samorządu terytorialnego. Zasady organizacji i hierarchii planowania strategicznego na poziomie krajowym uregulowane są w przepisach ustawy z dnia 15 lipca 2020 r. o zmianie ustawy o zasadach prowadzenia polityki rozwoju oraz niektórych innych ustaw (Dz.U. z 2021r., poz. 1057) oraz ustawy z dnia 9 marca 1990 r. o samorządzie gminnym (Dz.U. z 2021r., poz. 1372, 1834).

¹ polityka rozwoju to koordynowane działania wszystkich podmiotów (rządu, samorządów terytorialnych wszystkich szczebli i partnerów społeczno-gospodarczych) na rzecz trwałego i zrównoważonego rozwoju oraz spójności terytorialnej i społeczno – gospodarczej kraju - ustawa z dnia 6 grudnia 2006 r. o zasadach prowadzenia polityki rozwoju (t.j. Dz.U. z 2021r., poz. 1057)

Strategia Rozwoju Gminy Kurów na lata 2021–2030 bazuje na ustaleniach kierunkowych wynikających z aktualnych ustaleń polityki krajowej i regionalnej, a także wpisuje się w ustalenia polityki rozwoju prowadzonej na szczeblu Unii Europejskiej.

Cele rozwojowe gminy Kurów są zbieżne z założeniami następujących dokumentów unijnych:

Agenda 2030	<p>„Przekształcamy nasz świat: Agenda na rzecz zrównoważonego rozwoju 2030” stanowi strategię rozwoju świata do 2030 roku. Dokument zawiera 17 Celów Zrównoważonego Rozwoju, które podzielić można na 5 obszarów (tzw. 5xP): ludzie (people), planeta (planet), dobrobyt (prosperity), pokój (peace), partnerstwo (partnership). Dla każdego Celu rozpisano konkretne zadania do osiągnięcia do 2030 roku – łącznie to 169 zadań z różnych obszarów społecznego, gospodarczego i środowiskowego. Polska zajmuje 15 miejsce na świecie pod względem realizacji Agendy 2030, na 195 krajów ONZ. Strategie, plany i polityki publiczne wpisują się w założenia tego dokumentu i wyznaczają kierunki rozwoju kraju zgodne z założeniami zrównoważonego rozwoju.</p>
Europejski Zielony Ład	<p><i>Europejski Zielony Ład</i> to przyjęta przez kraje członkowskie branżowa strategia rozwoju; zakłada, że Unia Europejska ma do 2050 roku stać się neutralna klimatycznie przy jednoczesnym stymulowaniu wzrostu gospodarczego i poprawy jakości życia; Europejski Zielony Ład wyznacza kierunki zmian w kluczowych branżach gospodarki: energetyce, transporcie, rolnictwie, przemyśle stalowym, cementowym, teleinformatycznym, tekstylnym i chemicznym; w dokumencie przyjęty został cel ograniczenia do 2030 roku emisji gazów cieplarnianych o 55% w stosunku do emisji tych gazów w roku 1990; cele zdefiniowane w dokumencie ukierunkowane są na przeciwdziałanie zmianom klimatycznym poprzez, m.in.:</p> <ul style="list-style-type: none"> – wdrożenie idei gospodarki obiegu zamkniętego, – efektywnego wykorzystania zasobów, – stworzeniu sprawiedliwego, zdrowego i przyjaznego środowisku systemu żywnościowego, – przeciwdziałanie ubóstwu energetycznemu, – przyspieszenie przejścia na zrównoważoną i inteligentną mobilność, – przeciwdziałaniu utracie różnorodności biologicznej i zmniejszaniu poziomu zanieczyszczeń.
Umowa Partnerstwa dla realizacji Polityki Spójności 2021 – 2027 w Polsce	<p>(projekt) Umowa jest podstawowym dokumentem, który określa współpracę Unii Europejskiej z Polską w zakresie wykorzystania Funduszy Europejskich w ramach Polityki Spójności na lata 2021-2027. Zgodnie z przyjętą Polityką Spójności definiuje 5 nowych celów, w które wpisuje się Strategia Rozwoju Gminy Kurów na lata 2021 – 2030:</p> <p>1 - Bardziej inteligentna Europa poprzez innowacje, cyfryzację, transformację gospodarczą oraz wsparcie małych i średnich przedsiębiorstw;</p>

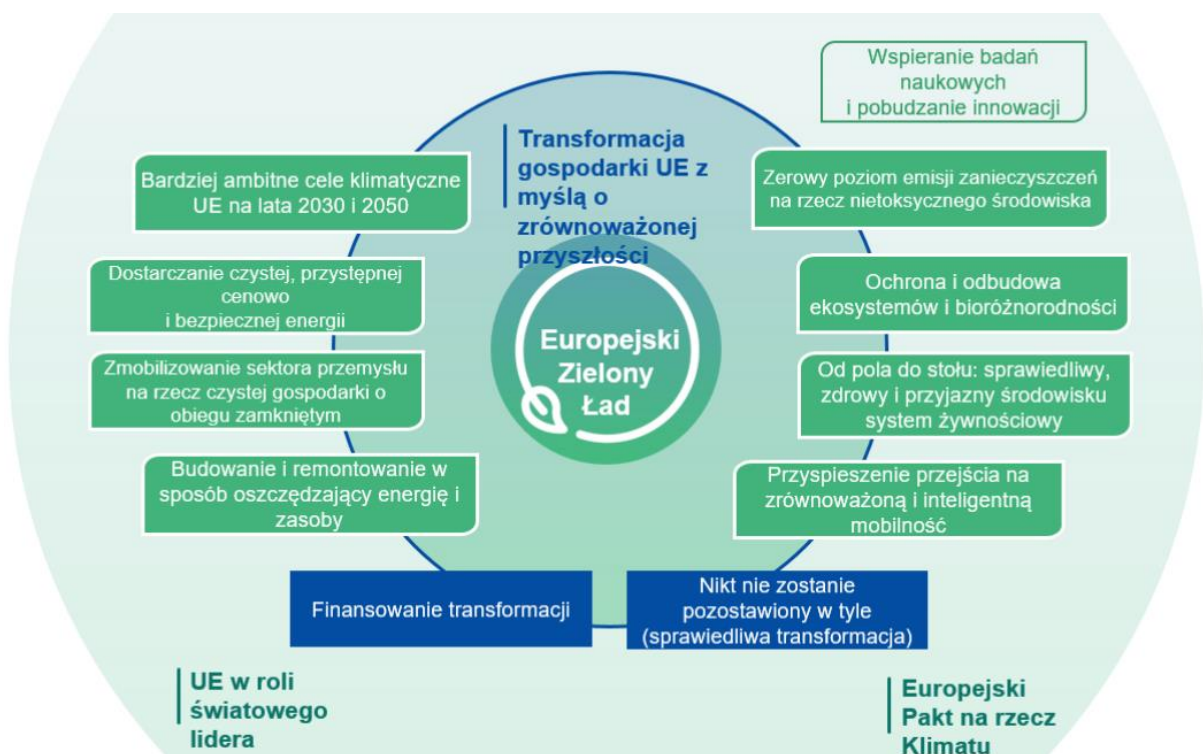
2 - Bardziej przyjazna dla środowiska, niskoemisyjna Europa dzięki promowaniu czystej i sprawiedliwej transformacji energetyki, zielonych i niebieskich inwestycji, gospodarki o obiegu zamkniętym, przystosowania się do zmiany klimatu oraz zapobiegania i zarządzania ryzykiem;

3 - Lepiej połączona Europa dzięki zwiększeniu mobilności i udoskonaleniu regionalnych połączeń teleinformatycznych ze strategiczną infrastrukturą transportową i sieciami cyfrowymi;

4 - Europa o silniejszym wymiarze społecznym dzięki wdrażaniu europejskiego filaru praw socjalnych i inwestująca w wysokiej jakości zatrudnienie, edukację, umiejętności, integrację społeczną, równy dostęp do opieki zdrowotnej, wzmocnienie roli kultury i turystyki w rozwoju gospodarczym, włączenie społeczne i innowacje społeczne;

5 - Europa bliżej obywateli dzięki wspieraniu zrównoważonego i zintegrowanego rozwoju obszarów miejskich, wiejskich i przybrzeżnych, poprzez wspieranie oddolnych strategii rozwoju.

Rysunek 1 Kluczowe elementy Europejskiego Zielonego Ładu



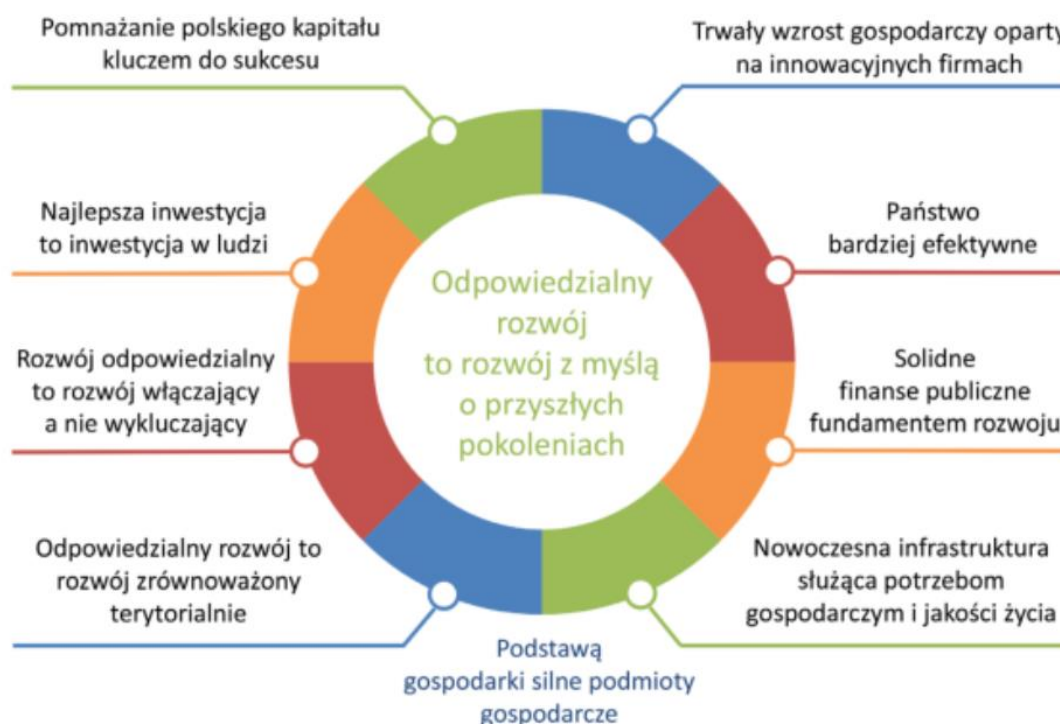
Na poziomie krajowym polityka rozwoju prowadzona jest na podstawie strategii rozwoju, programów i dokumentów programowych oraz polityk publicznych.

Dokumentem nadrzędnym, wyznaczającym ramy krajowego planowania strategicznego na okres 10-15 lat w wymiarze społecznym, gospodarczym i przestrzennym jest średniookresowa strategia rozwoju. Obecnie, rolę strategii krajowej pełni *Strategia na rzecz Odpowiedzialnego Rozwoju do roku 2020 (z perspektywą do 2030 r.)*. Postanowienia dokumentu uszczegóławia *Krajowa Strategia Rozwoju Regionalnego 2030*. Rozwój społecznie wrażliwy i terytorialnie zrównoważony. Oznacza to, że KSRR

2030 jest podstawowym dokumentem strategicznym polityki regionalnej Polski w perspektywie do 2030 r.

W SOR zaakcentowano silniejszą niż do tej pory rolę państwa i instytucji publicznych w kształtowaniu rozwoju społeczno-gospodarczego i terytorialnego i zdefiniowano kluczową dla obecnego rozwoju kraju zasadę rozwoju odpowiedzialnego².

Rysunek 2 Strategia na rzecz Odpowiedzialnego Rozwoju do roku 2020 (z perspektywą do 2030 roku). Podstawowe założenia modelu zarządzania rozwojem



Źródło: Streszczenie SOR

KSRR 2030 kładzie nacisk na zrównoważony rozwój całego kraju, wspomagający zmniejszanie dysproporcji w poziomie rozwoju społeczno-gospodarczego różnych obszarów – zarówno miejskich, jak i wiejskich, co tworzy nowy model rozwoju regionalnego Polski osadzony w następujących zasadach:

1. *subsydiarności* – oznaczającej, dążenie do zaprogramowania i realizowania działań polityki rozwoju na możliwie najniższym poziomie administracyjnym,
2. *zintegrowanego podejścia terytorialnego* – które oznacza, iż punktem odniesienia dla działań realizowanych w ramach polityki regionalnej jest terytorium, o określonym zbiorze cech: społecznych, przestrzennych, środowiskowych, gospodarczych określających potencjał rozwojowy regionu oraz dopasowanie interwencji do specyfiki danego terytorium przez łączenie działań o charakterze twardym oraz miękkim, wdrażane w ramach partnerstw lokalnych,

² rozwój odpowiedzialny to taki, który zapewnia udział i korzyści w budowaniu przewagi konkurencyjnej wszystkim grupom społecznym, wykorzystując w tym celu nowe czynniki rozwojowe, to rozwój zrównoważony terytorialnie, oparty o miejscowe zasoby i potencjały wszystkich terytoriów; to rozwój ukierunkowany na pomoc dla obszarów, które mają mniejszą odporność na zjawiska kryzysowe lub utraciły funkcje społeczno-gospodarcze.

3. *partnerstwa i współpracy* – oznaczającej tworzenie klimatu związanego z budowaniem relacji partnerstwa i współpracy pomiędzy administracją publiczną i różnymi interesariuszami, z włączeniem sektora prywatnego i społecznego oraz tworzenie warunków do udziału obywateli w podejmowaniu decyzji,
4. *koncentracji terytorialnej i tematycznej* – która oznacza ukierunkowanie interwencji w ramach polityki regionalnej na rzecz wsparcia ograniczonej liczby terytoriów oraz skoncentrowanie zasobów, środków i działań na ograniczonej liczbie dziedzin wsparcia priorytetowych, z punktu widzenia rozwoju kraju i poszczególnych regionów.

Głównym celem KSRR 2030 jest:

„Efektywne wykorzystanie endogenicznych potencjałów terytoriów i ich socjalizacji dla osiągnięcia zrównoważonego rozwoju kraju, co stworzyć będzie warunki do wzrostu dochodów mieszkańców Polski przy jednoczesnym osiągnięciu spójności w wymiarze społecznym, gospodarczym, środowiskowym i przestrzennym”.

Cele szczegółowe KSRR 2030 mające wpływ na przyjmowane kierunki rozwoju w regionach i poszczególnych samorządach, to:

Cel 1. Zwiększenie spójności rozwoju kraju w wymiarze społecznym, gospodarczym, środowiskowym i przestrzennym

- cel ukierunkowany jest na: zwiększenie szans rozwojowych obszarów słabszych społecznie i gospodarczo wykazanych jako obszary zagrożone trwałą marginalizacją, regiony Polski Wschodniej, zwiększenie potencjału rozwojowego miast średnich tracących funkcje społeczno – gospodarcze, przyspieszenie transformacji gospodarczej Śląska, przeciwdziałanie kryzysom na obszarach zdegradowanych oraz wspieranie inwestycji dostarczających usługi publiczne podnoszących atrakcyjność inwestycyjną obszarów;

Cel 2. Wzmacnianie regionalnych przewag konkurencyjnych.

- cel ukierunkowany jest na: rozwój kapitału społecznego i ludzkiego, rozwój przedsiębiorczości na szczeblu regionalnym i lokalnym, innowacyjność regionów opartą na Regionalnych Inteligentnych Specjalizacjach;

Cel 3. Podniesienie jakości zarządzania i wdrażania polityk ukierunkowanych terytorialnie.

- cel ukierunkowany jest na: wzmacnianie potencjału administracji na rzecz zarządzania rozwojem, wzmacnianie współpracy i zintegrowanego podejścia do rozwoju lokalnego, regionalnego i ponadregionalnego, poprawę organizacji świadczenia usług publicznych, efektywny i spójny system finansowania polityki regionalnej;

Na szczeblu regionalnym dokumentem wyznaczającym ramy polityki rozwoju województwa jest *Strategia Rozwoju Województwa Lubelskiego do 2030 roku*. SRWL 2030 definiuje 4 cele strategiczne dla rozwoju regionalnego województwa:

Cel 1 – Kształtowanie strategicznych zasobów rolnych.

- obejmuje potrzeby sektora rolno- spożywczego. Na poziomie operacyjnym ukierunkowany jest na poprawę konkurencyjności gospodarstw rolnych, rozwój przedsiębiorczości wykorzystującej surowce rolne, współpracy w sektorze rolno – spożywczym, umacnianie marki lubelskich produktów żywnościowych.

Cel 2 – Wzmocnienie powiązań i układów regionalnych.

- obejmuje obszar przestrzeni. Na poziomie operacyjnym ukierunkowany jest na zrównoważony rozwój systemów infrastruktury technicznej, rozwój miejskich obszarów funkcjonalnych (Lubelskiego Obszaru Metropolitarne, ośrodków subregionalnych i lokalnych), wielofunkcyjny rozwój obszarów wiejskich, ochronę walorów środowiska.

Cel 3 – Innowacyjny model gospodarki oparty o zasoby i potencjały regionu,

- obejmuje rozwój gospodarki. Na poziomie operacyjnym wyznacza kierunki związane z wykorzystaniem potencjału badawczo – rozwojowego jednostek naukowych oraz wspieranie transportu wiedzy i technologii, wspieranie konkurencyjności i innowacyjności przedsiębiorstw, promocją i rozwojem usług prozdrowotnych, uzdrowiskowych oraz gospodarki senioralnej, innowacyjne wykorzystanie walorów przyrodniczo – kulturowych, rozwoju sportu i usług wolnego czasu.

Cel 4 – Wzmocnienie kapitału społecznego.

- obejmuje obszar społeczny. Na poziomie operacyjnym uwzględnia cele związane z rozwijaniem kapitału ludzkiego, poprawę jakości świadczenia usług zdrowotnych, włączenia i integracji społecznej, wzmocnienia współpracy transgranicznej i międzyregionalnej, bezpieczeństwo publiczne i wspieranie oddolnych inicjatyw i poprawę efektywności zarządzania.

Strategia Rozwoju Gminy Kurów na lata 2021 – 2030 zachowuje spójność z dokumentami strategicznymi z dokumentami wyższego rzędu przez następujące powiązania zdefiniowanych celów i kierunków rozwoju:

Tabela 1 Spójność Strategii Rozwoju Gminy Kurów na lata 2021-2030 z dokumentami krajowymi wyższego rzędu

	Strategią na rzecz Odpowiedzialnego Rozwoju do roku 2020 (z perspektywą do 2030 r.)	Krajową Strategią Rozwoju Regionalnego 2030	Strategii Rozwoju Województwa Lubelskiego do 2030 roku	Regionalnej Strategii Innowacji Województwa Lubelskiego do 2030 roku ³
CS.I. Przyjazna dla mieszkańców i środowiska przestrzeń gminy Kurów.	Spójność z: Celem szczegółowym II – Rozwój społecznie wrażliwy i terytorialnie zrównoważony; Celem szczegółowym III - Skuteczne państwo i instytucje służące wzrostowi oraz włączeniu społecznemu i gospodarczemu.	Spójność z: Celem 1. Zwiększenie spójności rozwoju kraju w wymiarze społecznym, gospodarczym, środowiskowym i przestrzennym; Celem 2. Wzmacnianie regionalnych przewag konkurencyjnych.	Spójność z: Celem strategicznym 2. Wzmocnienie powiązań i układów funkcjonalnych; Celem strategicznym 3. Innowacyjny rozwój gospodarki oparty o zasoby i potencjały regionu.	Ze względu na przyjęte dla województwa lubelskiego inteligentne specjalizacje spójność z: Celem szczegółowym I - Wzrost zdolności podmiotów sektora naukowo-badawczego do tworzenia i komercjalizacji wiedzy, w szczególności w obszarach regionalnych inteligentnych specjalizacji Celem szczegółowym II - Zwiększenie zdolności podmiotów gospodarczych do tworzenia i absorpcji wiedzy oraz wdrażania innowacji, w szczególności w obszarach inteligentnych specjalizacji.
CS.II. Wielofunkcyjny rozwój społeczny gminy Kurów.	Spójność z: Celem szczegółowym II – Rozwój społecznie wrażliwy i terytorialnie zrównoważony; Celem szczegółowym III - Skuteczne państwo i instytucje służące wzrostowi oraz włączeniu społecznemu i gospodarczemu.	Spójność z: Celem 1. Zwiększenie spójności rozwoju kraju w wymiarze społecznym, gospodarczym, środowiskowym i przestrzennym; Celem 2. Wzmacnianie regionalnych przewag konkurencyjnych; Celem 3. Podniesienie jakości zarządzania i wdrażania polityk ukierunkowanych terytorialnie.	Spójność z: Celem strategicznym 2. Wzmocnienie powiązań i układów funkcjonalnych; Celem strategicznym 3. Innowacyjny rozwój gospodarki oparty o zasoby i potencjały regionu; Celem strategicznym 4. Wzmacnianie kapitału społecznego.	Ze względu na przyjęte dla województwa lubelskiego inteligentne specjalizacje spójność z: Celem szczegółowym I. Wzrost zdolności podmiotów sektora naukowo-badawczego do tworzenia i komercjalizacji wiedzy, w szczególności w obszarach regionalnych inteligentnych specjalizacji; Celem szczegółowym II. Zwiększenie zdolności podmiotów gospodarczych do tworzenia i absorpcji wiedzy oraz wdrażania innowacji, w szczególności w obszarach inteligentnych specjalizacji.

³ Regionalna Strategia Innowacji Województwa Lubelskiego do 2030 roku, Urząd Marszałkowski Województwa Lubelskiego, Lublin 2021. – przyjęta Uchwałą Nr XXIV/407/2021 Sejmiku Województwa Lubelskiego z dnia 29 marca 2021 r. w sprawie przyjęcia dokumentu pn.: Regionalna Strategia Innowacji Województwa Lubelskiego do 2030 roku

	Strategią na rzecz Odpowiedzialnego Rozwoju do roku 2020 (z perspektywą do 2030 r.)	Krajową Strategią Rozwoju Regionalnego 2030	Strategii Rozwoju Województwa Lubelskiego do 2030 roku	Regionalnej Strategii Innowacji Województwa Lubelskiego do 2030 roku ³
CS.III. Zrównoważony rozwój gospodarczy gminy Kurów.	<p>Spójność z:</p> <p>Celem szczegółowym I – Trwały wzrost gospodarczy oparty co-raz silniej o wiedzę, dane i doskonałość organizacyjną;</p> <p>Celem szczegółowym II – Rozwój społecznie wrażliwy i terytorialnie zrównoważony;</p> <p>Celem szczegółowym III - Skuteczne państwo i instytucje służące wzrostowi oraz włączeniu społecznemu i gospodarczemu.</p>	<p>Spójność z:</p> <p>Celem 1. Zwiększenie spójności rozwoju kraju w wymiarze społecznym, gospodarczym, środowiskowym i przestrzennym;</p> <p>Celem 2. Wzmacnianie regionalnych przewag konkurencyjnych;</p> <p>Celem 3. Podniesienie jakości zarządzania i wdrażania polityk ukierunkowanych terytorialnie.</p>	<p>Spójność z:</p> <p>Celem strategicznym 1. Kształtowanie strategicznych zasobów rolnych;</p> <p>Celem strategicznym 2. Wzmocnienie powiązań i układów funkcjonalnych;</p> <p>Celem strategicznym 3. Innowacyjny rozwój gospodarki oparty o zasoby i potencjały regionu;</p> <p>Celem 4. Wzmocnienie kapitału społecznego.</p>	<p>Ze względu na przyjęte dla województwa lubelskiego inteligentne specjalizacje spójność z:</p> <p>Celem szczegółowym I. Wzrost zdolności podmiotów sektora naukowo-badawczego do tworzenia i komercjalizacji wiedzy, w szczególności w obszarach regionalnych inteligentnych specjalizacji</p> <p>Celem szczegółowym II. Zwiększenie zdolności podmiotów gospodarczych do tworzenia i absorpcji wiedzy oraz wdrażania innowacji, w szczególności w obszarach inteligentnych specjalizacji;</p>

Planowane w Strategii kierunki i działania rozwojowe uwzględniają obecnie zachodzące w kraju zmiany w zarówno w sferze społecznej, jak i gospodarczej. Do najważniejszych z nich należą w szczególności:

- zmiany demograficzne a w konsekwencji tych zmian konieczność dostosowania usług publicznych do zmieniającej się struktury społecznej i nowych potrzeb mieszkańców;
- zmiany na rynku pracy, spowodowane gospodarczymi skutkami pandemii COVID -19, dynamiczny rozwój nowych branż gospodarki popartej na usługach i handlu e-commerce;
- negatywne skutki przekształcania i wykorzystywania zasobów środowiska, w postaci zanieczyszczenia powietrza, zmian klimatycznych wymuszające konieczność stosowania ekologicznych rozwiązań;
- postępujący proces cyfryzacji mający wpływ na stosunki społeczne i na gospodarkę;
- konieczność oparcia rozwoju gminy na zasobach endogenicznych, prowadzący w efekcie do tworzenia przewagi konkurencyjnej gminy a w przyszłości uniezależnienia rozwoju gminy od wsparcia zewnętrznego;
- narastająca potrzeba współpracy międzysektorowej i edukacji społeczności lokalnej na rzecz aktywności obywatelskiej i większego zaangażowania w działania gminy.

Rozdział 2. Stan i wyzwania rozwoju Gminy Kurów

Podrozdział 2.1. Wnioski z diagnozy sytuacji przestrzennej, gospodarczej i społecznej Gminy Kurów

Wymiar przestrzenny

- Gmina Kurów położona jest w powiecie puławskim - województwie lubelskim. Gmina Kurów graniczy - od wschodu z gm. Markuszów; od północy z gm. Żyrzyn oraz gm. Abramów , od zachodu z gm. Końskowola, od południa z gm. Wąwolnica i Nałęczów.
- Fragment południowej części gminy wchodzi w skład Kazimierskiego Parku Krajobrazowego, Wąwolnickiego Parku Agroekologicznego oraz objęta jest Strefą Ochrony Uzdrawiskowej Uzdrawiska Nałęczów.
- Cieki wodne przebiegające przez teren gminy to: rzeka Kurówka i jej dopływy: Bielkowej (Białki) – Syrocanki, struga wodna Zagłówka i struga wodna Piotr.
- Osadnictwo w gminie wykazuje pewne zróżnicowanie pod względem układu przestrzennego, co związane jest z warunkami topograficznymi, gruntowo - wodnymi oraz społeczno - gospodarczą genezą jego powstania. W gminie najczęściej występującym typem wsi jest ulicówka o zabudowie rozciągniętej w zwartych rzędach po obu stronach drogi i o nieregularnym układzie dróg bocznych oraz niwowym układzie pól.
- Przez obszar gm. Kurów przebiega droga ekspresowa S12/S17 wchodząca w skład europejskiej trasy E372 oraz droga wojewódzka nr 874. Gmina posiada liczną sieć dróg, na którą składają się ponad 50 km dróg powiatowych i prawie 80 km dróg gminnych. Większość dróg wymaga przeprowadzenia kosztownych remontów. Poza modernizacją nawierzchni dróg oczekiwana przez mieszkańców jest rozbudowa infrastruktury okołodrogowej tj. budowa chodników.
- Przez południowe obrzeża gminy Kurów w Klementowicach przebiega na długości 6,2 km wyremontowana linia kolejowa relacji: Warszawa – Dęblin – Puławy – Klementowice – Lublin – Chełm – Dorohusk (granica państwa) /Linia nr 7 Szlak E – 20/.

- Przewozy wewnętrzne oraz zewnętrzne realizowane są trasami prywatnej komunikacji zbiorowej. Sieć połączeń zewnętrznych, ograniczona ze względu na czynniki ekonomiczne, nie zaspokaja podstawowych potrzeb mieszkańców miejscowości oddalonych od Kurowa. Centralną rolę odgrywa przystanek komunikacji zbiorowej w Kurowie na uczęszczanej, ekonomicznie opłacalnej trasie, pomiędzy Puławami a Lublinem.
- Przez północną część gminy przebiegają: sieć elektroenergetyczna WN 400 kV relacji Kozienice – Lublin, sieć elektroenergetyczna WN 220 kV relacji Lublin /Abramowice/ – GPZ Azoty Puławy, sieć elektroenergetyczna WN 110 kV relacji Nałęczów – GPZ Puławy Rudy, sieci elektroenergetyczne średniego napięcia SN 15 kV . W związku z rozwojem alternatywnych źródeł energii sieci elektroenergetyczne będące własnością spółek prawa handlowego wymagają rozbudowy i modernizacji. Gmina Kurów w studium kierunków zagospodarowania przestrzennego wyznaczyła w północnej swej części trasę przebiegu nowej linii 110 KV oraz miejsca budowy GPZ Kurów w celu zapewnienia warunków sprzyjających możliwości podniesienia poziomu bezpieczeństwa energetycznego i rozwoju gminy.
- Gmina posiada, utrzymuje i ponosi koszty energii ponad 800 punktów świetlnych wykonanych i zamontowanych w latach 90 XX wieku na terenie gminy. Infrastruktura oświetleniowa będąca własnością gminy, ze względu na stan techniczny, rosnące koszty energii i licznych napraw wymaga natychmiastowej wymiany na energooszczędne oprawy oświetleniowe typu LED oraz rozbudowy w miejscach zabudowanych i zamieszkałych, które ze względów ekonomicznych przez wiele lat nie zostały oświetlone.
- Gmina Kurów zasilana jest w gaz ziemny z sieci wysokiego ciśnienia. Spośród 1221 przyłączy do budynków, 1172 to przyłącza do budynków mieszkalnych. 984 gospodarstwa używają gazu sieciowego (3001 mieszkańców), z czego 620 gospodarstw domowych ogrzewa mieszkania gazem sieciowym. Ogrzewanie gospodarstw domowych gazem stanowi ok 28% ogrzewania wszystkich gospodarstw domowych. Inwestycje gazowe prowadzone są przez spółki prawa handlowego. Gmina Kurów wspiera starania mieszkańców o podjęcie procesu inwestycyjnego w infrastrukturę gazową. Rozwój sieci gazowniczej podyktowany jest czynnikami ekonomicznymi, rozszerzaniem osadnictwa. Rozwój ten ma również znaczący wpływ na środowisko naturalne oraz gospodarkę odpadami (wytwarzanie popiołów przez gospodarstwa domowe) a co za tym idzie stawki za odbiór i zagospodarowanie odpadów.
- Sieć wodociągowa na terenie gminy Kurów, na koniec 2020 roku, miała długość 104,9 km. Do sieci wodociągowej podłączono 99,7% budynków mieszkalnych. Zgodnie z danymi statystyki publicznej sieć wodociągowa na terenie gminy jest awaryjna. Od 2019 roku podjęto działania w przedmiocie przebudowy starych ujęć wody w Olesinie, Klementowicach i Choszczowie. W 2020 roku pozyskano z Rządowego Funduszu Inwestycji Lokalnych 1,8 mln zł na przebudowę ujęcia w Olesinie oraz w 2021 r. z Programu Polski Ład kwotę 7,98 mln zł. Istniejąca sieć wodociągowa jak i ujęcia wody będące własnością Gminy Kurów przekazane są do administrowania i zarządu przedsiębiorstwu ZUK sp. z o.o.
- Z sieci kanalizacji sanitarnej korzysta 2544 osób, co stanowi 1/3 populacji mieszkańców gminy Kurów. W pozostałych gospodarstwach zlokalizowane są szamba i przydomowe oczyszczalnie ścieków. Na terenie Gminy Kurów działa jedna gminna oczyszczalnia ścieków. Od 2020 roku zgodnie z przepisami ustawy o utrzymaniu czystości i porządku w gminach prowadzona jest Ewidencja zbiorników bezodpływowych i przydomowych oczyszczalni. Systematycznie prowadzone są kontrole w zakresie prawidłowości zagospodarowania nieczystości ciekłych. Zbiorników bezodpływowych zaewidencjonowano 961, przydomowych oczyszczalni - 146.
- Na terenie Gminy Kurów działa 1 Punkt Selektywnej Zbiórki Odpadów Komunalnych. Wzrasta tonaż zebranych odpadów komunalnych (przy czym tonaż odpadów zbieranych nieselektywnie utrzymuje się praktycznie na tym samym poziomie, to ponad dwukrotnie wzrosła masa odpadów zbieranych selektywnie, w szczególności bioodpadów). Zgodnie z obowiązującymi

przepisami odpady zagospodarowywane są przede wszystkim w Regionalnej Instalacji do Przetwarzania Odpadów Komunalnych w Puławach.

- Całkowite zasoby mieszkaniowe w gminie Kurów to 2 508 nieruchomości (stan na koniec 2019 roku). Przeciętna powierzchnia użytkowa jednego mieszkania w gminie w 2019 roku wynosiła 91,1 m², znacznie więcej od średniej województwa lubelskiego.
- Na terenie Gminy Kurów występują obszary chronione w postaci: otuliny Kazimierskiego Parku Krajobrazowego, Obszaru Chronionego Krajobrazu Kozi Bór, pomniki przyrody. 8,05 ha powierzchni gminy stanowią użytki ekologiczne.
- Dochody budżetu gminy Kurów systematycznie wzrastają. Wzrost dochodów związany był głównie z realizacją zadań inwestycyjnych dofinansowanych z programów europejskich i rządowych. Jednocześnie gmina odnotowuje znaczący wzrost wydatków. Równolegle do wzrostu dochodów wzrastają również wydatki samorządu. W tym zakresie, poza wydatkami majątkowymi związanymi z realizacją zadań inwestycyjnych, wzrosły wydatki bieżące, wynikające z wyższych kosztów realizacji zadań własnych samorządu, przede wszystkim finansowania oświaty, opieki społecznej, rosnących kosztów utrzymania mienia komunalnego. Gmina posiada duże doświadczenie w zakresie realizowania projektów unijnych.
- W zakresie funkcjonalnym gmina, zgodnie z przyjętą SRWL 2030 należy do OSI PODLASKI. Gmina Kurów nie znajduje się na liście obszarów zagrożonych trwałą marginalizacją wyznaczonych w KSRR 2030. Zostały prowadzone rozmowy w celu ujęcia gminy na liście obszarów zagrożonych marginalizacją.

Wymiar społeczny

- Na koniec 2020 r. liczba ludności w gminie Kurów wyniosła 7 608 mieszkańców i zmalała w stosunku do roku 2010 o -2,6% .
- Przyrost naturalny i saldo migracji utrzymuje się na ujemnym poziomie, w roku 2020 przyrost naturalny wynosił -31, saldo migracji -12.
- W gminie Kurów utrzymuje się tendencja starzenia się społeczeństwa, maleje liczba urodzeń, wzrasta liczba osób w wieku poprodukcyjnym. Udział osób w wieku produkcyjnym w ostatniej dekadzie zmalał o prawie 5 punktów procentowych.
- Maleje liczba rodzin korzystających ze wsparcia ośrodka pomocy społecznej. W 2019 roku było to 310 osób w 139 gospodarstwach domowych. Dla porównania w 2010 roku było to 758 osób z 229 gospodarstw domowych. Najczęstsze powody udzielania świadczeń w roku 2019: ubóstwo (34,14% przypadków), niepełnosprawność (22,41%), bezrobocie (15,17%), bezradność w sprawach opiekuńczo-wychowawczych i prowadzenia gospodarstwa domowego (10,34%), alkoholizm (8,28%), długotrwała lub ciężka choroba (6,55%), potrzeba ochrony macierzyństwa (2,07%), zdarzenia losowe (0,69%) i trudności w przystosowaniu do życia po zwolnieniu z zakładu karnego (0,34%).
- Od 2019 r. na terenie gminy Kurów funkcjonuje podmiot ekonomii społecznej - Spółdzielnia Socjalna „Złoty Kur”. Spółdzielnia zatrudnia osoby wykluczone społecznie, tj. bezrobotne i ze stopniem niepełnosprawności. Funkcjonowanie spółdzielni socjalnej jest dowodem na potencjał tkwiący w wykorzystywaniu instrumentów ekonomii społecznej w aktywizacji społeczno – zawodowej osób wykluczonych społecznie.
- Gmina Kurów rozpoczęła działania w przedmiocie utworzenia Klubu Seniora w budynku świetlicy wiejskiej w Kłodzie.
- Na terenie Gminy Kurów nie ma domu opieki społecznej i ośrodka wsparcia dla osób zagrożonych wykluczeniem społecznym. Mieszkańcy gminy umieszczeni są w DPS-ach na terenie województwa lubelskiego. Mieszkańcom udzielana jest bezpłatna pomoc prawna oraz bezpłatna pomoc psychologiczna.
- Na terenie Gminy funkcjonuje Samodzielny Publiczny Zakład Opieki Zdrowotnej w Kurowie, w ramach którego prowadzona jest filia w Klementowicach. Trudności w dostępie do

podstawowej opieki zdrowotnej podyktowane są podobnie jak w innych tego typu placówkach brakiem lekarzy, niedofinansowaniem systemu opieki zdrowotnej oraz dużą konkurencyjnością niepublicznych zakładów opieki zdrowotnej usytuowanych w dobrze skomunikowanych z gminą aglomeracjach miejskich tj. Puławy, Lublin. Dodatkowo na utrudnienia wpływa pandemia COVID-19 i związane z nią obostrzenia i nowe zadania, m.in. masowe szczepienia ludności.

- Według danych statystycznych gmina Kurów jest gminą bezpieczną dla mieszkańców. W Kurowie funkcjonuje komisariat policji. W gminie funkcjonuje dodatkowo 5 jednostek ochotniczych straży pożarnych finansowanych z budżetu gminy oraz na terenie powiatu Państwowa Straż Pożarna. Podkreślenia wymaga zaangażowanie społeczne i odpowiedzialność członków ochotniczych straży pożarnych i ich wpływ na utrzymanie porządku i bezpieczeństwa w gminie.
- Gmina Kurów jest organem prowadzącym dla 2 placówek oświatowych: Zespołu Szkolno-Przedszkolnego w Kurowie oraz Zespołu Placówek Oświatowych w Klementowicach. Na terenie gminy działa również jedna szkoła podstawowa prowadzona przez organizację pozarządową. W 2019 roku z ogólnej liczby 654 mieszkańców gminy w wieku szkolnym do szkół na terenie gminy uczęszczało 569 uczniów. Współczynnik skolaryzacji brutto wyniósł w 2019 roku jedynie 93,16% - i uległ poprawie w porównaniu z rokiem 2015 (84,70%).
- Jakość edukacji w szkołach podstawowych jest nieznacznie gorsza niż w innych placówkach na terenie powiatu puławskiego. Wyniki uczniów w zakresie egzaminu po 8 klasie szkoły podstawowej były najniższe w powiecie.
- Opieka przedszkolna na terenie gminy Kurów odpowiada potrzebom mieszkańców (na ok. 260 dzieci w wieku przedszkolnym z opieki przedszkolnej korzystało 233 dzieci w 2019 roku).
- Na terenie gminy Kurów od 2021 roku funkcjonuje publiczny żłobek zapewniający opiekę dla dzieci do lat 3. Obecnie funkcjonuje jedna grupa 15-osobowa.
- Działalność kulturalną prowadzi Gminny Ośrodek Kultury oraz Gminna Biblioteka Publiczna. W 2020 roku wyłoniono nowego Dyrektora GOK oraz dostosowano ofertę kulturalną do potrzeb większości mieszkańców. Oferta podlega ciągłej ewaluacji oraz sugestiom ze strony mieszkańców. Widoczne są potrzeby poprawy dostępności do oferty kulturalnej w miejscowościach oddalonych od centrum gminy. Podkreślenia wymaga fakt, iż oddane do dyspozycji mieszkańców świetlice, strażnice wiejskie nie są wystarczająco wykorzystywane przez samych mieszkańców na cele społeczno – kulturalne. Obiekty te stanowią potencjał poszczególnych miejscowości.
- Na terenie gminy działają 3 kluby sportowe, zrzeszające 236 członków. Gmina Kurów jest w posiadaniu dokumentacji projektowych: budowy budynku zaplecza sportowego przy ul. Warszawskiej w Kurowie, budowy sali gimnastycznej przy Zespole Placówek Oświatowych w Klementowicach oraz remontu boisk przy Szkole Podstawowej w Kurowie. W 2020 roku Gmina Kurów otrzymała dofinansowanie w kwocie 1,5 mln zł ze środków Ministerstwa Sportu na remont boisk przy Sz. P. w Kurowie. W kolejnych latach planowane jest pozyskanie środków na realizację pozostałych zadań.
- Oznakowane szlaki rowerowe na terenie gminy mają łączną długość 37,5 km. Szlaki rowerowe gminy wchodzą w skład międzynarodowego Szlaku Bursztynowego Greenways. Nie ma wyznaczonych ścieżek rowerowych. Przez gminę Kurów przebiega króciutki odcinek pomarańczowego szlaku konnego WA02. Gmina corocznie wykonuje uzupełnienia lub nowe oznaczenia istniejących tras na szlakach oraz remonty infrastruktury towarzyszącej.
- Miejscem spotkań, odpoczynku i rekreacji mieszkańców są: przede wszystkim świetlice wiejskie funkcjonujące w większości miejscowości, budynki strażnic OSP, budynki GOK i Biblioteki Publicznej, place zabaw, wiaty przy szlakach rowerowych, obiekty sportowe, udostępniane obiekty w placówkach oświatowych, wydzierżawione Polskemu Związkiowi

Wędkarskiemu Kołu nr 14 w Kurowie stawy rybne w Olesinie o pow. 11,34 ha oraz park w Olesinie.

- Na terenie gminy działa łącznie 24 stowarzyszenia i organizacje pozarządowe. W rejestrze ARMIR wpisane jest jedno Koło Gospodyń Wiejskich "Kobiety Razem" w Klementowicach. Pozostałe niesformalizowane Koła Gospodyń Wiejskich działają w kilku sołectwach.
- Na terenie gminy społeczność charakteryzuje się niskim zaangażowaniem społecznym. Wskaźnik aktywności wyborczej mieszkańców Kurowa w odniesieniu do mieszkańców pozostałych gmin powiatu puławskiego jest jednym z niższych.

Wymiar gospodarczy

- Głównym ośrodkiem administracyjnym i gospodarczym jest Kurów, gdzie zlokalizowana jest większość usług publicznych i handlowych. Inne ośrodki to Klementowice, Płonki, Brzozowa Gać i Olesin.
- Kluczowi pracodawcy w Gminie Kurów obejmują branże: rolnictwo, sektor publiczny, przedsiębiorstwa usługowo-produkcyjne.
- W 2019 roku zatrudnionych na terenie gminy Kurów było 367 kobiet w grupie 654 pracujących (kobiety stanowiły zatem ponad 56% zatrudnionych). Liczba zatrudnionych ogółem na przestrzeni ostatniej dekady utrzymuje się na podobnym poziomie.
- Bezrobocie rejestrowane wyniosło w 2020 roku 5,6% i na przestrzeni ostatnich lat znacznie zmalało. W ostatnich latach rolnictwo posiłkuje się znacząco pracownikami sezonowymi zza wschodniej granicy.
- Od roku 2010 liczba przedsiębiorstw działających na terenie gminy Kurów systematycznie wzrasta. W roku 2020 funkcjonowało 729 aktywnych przedsiębiorstw (w tym fundacji i stowarzyszeń prowadzących działalność gospodarczą). W strukturze przedsiębiorstw dominują przedsiębiorstwa prywatne. W sektorze publicznym działa 14 przedsiębiorstw.
- Najwięcej przedsiębiorstw zatrudnia mniej niż 9 osób (w tym wliczone są osoby prowadzące działalność gospodarczą); liczba małych przedsiębiorstw zatrudniających do 49 osób to 20 podmiotów; na terenie gminy funkcjonują dwa średnie przedsiębiorstwa zatrudniające mniej niż 250 osób.
- Dominujące branże gospodarki to handel hurtowy i detaliczny – około 37%, przemysł i budownictwo - około 25 ogółem zarejestrowanych podmiotów.
- Na terenie gminy dominuje rolnictwo (tradycyjne i specjalistyczne). Typy upraw: zboża, warzywa, kwiaty rośliny przemysłowe (tytoń, kozłek lekarski), popularna jest działalność sadownicza i szkółkarska.
- W strukturze gospodarstw rolnych dominują gospodarstwa małe do 5 ha – stanowią nieco ponad 55% ogółu wszystkich gospodarstw rolnych.
- Klasa bonitacyjna gleby gminy: Klasa I – 1 ha; Klasa II – 1211 ha – 16% powierzchni użytków rolnych; Klasa III – 3073 ha – 40,6% powierzchni użytków rolnych; Klasa IV – 1920 ha – 25,3 % powierzchni użytków rolnych; Klasa V – 1045 ha – 13,8 % powierzchni użytków rolnych; Klasa VI – 323ha – 4,3% powierzchni użytków rolnych.

Podrozdział 2.2. Ocena sytuacji rozwojowej Gminy Kurów dokonana przez mieszkańców – wyniki badań ankietowych

Celem zaangażowania szerokiego grona interesariuszy Strategii przeprowadzone zostało otwarte badanie ankietowe, którego celem było dokonanie oceny aktualnej sytuacji społeczno-gospodarczej i perspektyw rozwoju gminy Kurów. Badanie realizowane było techniką ankiety CAWI i miało charakter anonimowy. Formularz ankiety dostępny był elektronicznie, na stronie Gminy Kurów a samo badanie poprzedziła kampania informacyjna. W wyniku realizacji badania uzyskano łącznie 207 ankiet. Zgodnie z przeprowadzoną analizą ankiet w badaniu uczestniczyły przede wszystkim kobiety (54% osób biorących udział w badaniu), osoby w wieku 25 – 44 lata (65% ankietowanych), mieszkańcy gminy (zgodnie z podanym statusem ankietowani to: 14% - przedsiębiorcy, 4% - przedstawiciele samorządu terytorialnego, 5% - reprezentanci organizacji pozarządowej, 77% - mieszkańcy).

Szczegółową analizę wyników ankiet zawiera Załącznik nr 2: *Wyniki badania ankietowego skierowanego do mieszkańców Gminy Kurów*. Niniejszy rozdział przedstawia tylko kluczowe wnioski:

- za silne strony obszaru gminy ankietowani uznali: dobrą dostępność komunikacyjną – 59%, walory przyrodnicze i krajobrazowe – 34%, jednocześnie po 20% wskazań uzyskały odpowiedzi: stan środowiska naturalnego, poziom bezpieczeństwa, rozwinięta infrastruktura techniczna, przyjazny klimat dobrosąsiedzki;
- słabe strony gminy w opinii mieszkańców to: niedostateczny dostęp do opieki zdrowotnej – 65%; zaniedbane zabytki – 43% (głównie zespół pałacowo-parkowy w Olesinie, wobec którego toczy się postępowanie sądowe wstrzymujące podejmowanie decyzji inwestycyjnych); brak przestrzeni publicznej do spotkań – 34%; niski poziom edukacji – 25%; problemy z zatrudnieniem – 24%;
- kluczowe szanse rozwoju gminy w ocenie ankietowanych to: rozwój przedsiębiorczości i miejsc pracy – 50%; rozbudowa przestrzeni dla aktywnego wypoczynku – 44%; wykorzystanie walorów przyrodniczych do rozwoju rekreacji – 40%; poprawa jakości przestrzeni i infrastruktury publicznej – 33%; rozwój infrastruktury drogowo – komunikacyjnej – 32%;
- w opinii ankietowanych zagrożenia i utrudnienia w rozwoju to przede wszystkim: wzrost cen towarów i usług – 60%; „starzenie się” społeczeństwa – 55%; niszcząca infrastruktura drogowo – komunikacyjna – 38%; niska aktywność społeczna – 36%; niekorzystne warunki na rynku pracy – 35%; przestępczość, chuliganizm, alkoholizm – 28%;
- oczekiwanymi przez respondentów efektami realizacji Strategii będzie: przyciągnięcie inwestorów – 49%; rozwój małej i średniej przedsiębiorczości – 44%; poprawa jakości dróg i chodników – 41%; budowa infrastruktury rekreacyjnej i sportowej – 38%; utworzenie przestrzeni dla rozwoju aktywności mieszkańców – 37%;
- w opinii zdecydowanej większości ankietowanych (73%), w przyszłości gmina Kurów powinna być atrakcyjna dla mieszkańców, co wskazuje na potrzebę koncentracji działań rozwojowych na poprawie jakości życia mieszkańców.

Rozdział 3. Analiza strategiczna

Specyficzne dla gminy Kurów uwarunkowania poddano dodatkowej analizie strategicznej wykorzystując w tym celu metodę SWOT. Nazwa metody to akronim pierwszych liter wyrazów określających cztery kategorie strategicznych czynników, które brane są pod uwagę w trakcie dokonywania analizy. Kolejno:

- „S” – Strengths, czyli mocne strony,
- „W” – Weaknesses, słabe strony,

- „O” – Opportunities jako szanse,
- „T” – Threats – zagrożenia.

Metoda SWOT pozwala na skonfrontowanie ze sobą w przejrzysty sposób pozytywnych i negatywnych czynników wewnątrz gminy oraz na przeanalizowanie czynników zewnętrznych, które mogą w najbliższym czasie oddziaływać jej rozwój.

Poniższa analiza SWOT została sporządzona w oparciu o wnioski z diagnozy sytuacji społecznej, gospodarczej i przestrzennej gminy Kurów, wyniki ankiety skierowanej do mieszkańców oraz konkluzje z warsztatów strategicznych organizowanych na okoliczność prac nad Strategią:

MOCNE STRONY	SŁABE STRONY
<ul style="list-style-type: none"> ▪ dogodne położenie geograficzne i komunikacyjne gminy – w pobliżu Puław (miasta subregionalnego, będącego stolicą powiatu puławskiego), Lublina (stolicy województwa), Warszawy – trasa S17 (stolicy kraju); przez teren gminy przebiegają: droga ekspresowa S12/S17 (trasa europejska E372), droga wojewódzka DW874; ▪ atrakcyjność inwestycyjna – lokalizacja węzła Kurów-Wschód oraz bliska lokalizacja w pobliżu Puław i Lublina – umożliwiająca rozwój mieszkalnictwa i przedsiębiorczości; ▪ dobrze rozwinięta infrastruktura techniczna – 99,7% gminy jest zwodociągowane; ▪ zmniejszająca się liczba osób bezrobotnych zarejestrowanych; ▪ rosnąca liczba przedsiębiorstw zarejestrowanych w rejestrze REGON; ▪ dziedzictwo kulturowe i przyrodnicze – zespół parkowo – pałacowy w Olesinie, stawy, unikalny krajobraz kulturowy; ▪ poprawiający się poziom życia rodzin (spadek liczby rodzin korzystających z opieki społecznej); ▪ sprawdzone wydarzenia i imprezy cykliczne angażujące mieszkańców organizowane przez GOK; ▪ sieć dróg gminnych umożliwiająca komunikację między poszczególnymi miejscowościami; ▪ niski wskaźnik urbanizacji, obszary mało przekształcone co umożliwia bliski kontakt z naturą; ▪ wysoki poziom bezpieczeństwa na terenie gminy; ▪ wyznaczone ponadregionalne szlaki rowerowe umożliwiające rozwój turystyki aktywnej; 	<ul style="list-style-type: none"> ▪ niedostateczne połączenia komunikacyjne wewnętrzne gminy oraz zewnętrzne, z innymi gminami, w tym miastem Puławy; ▪ ujemne saldo migracji i przyrost naturalny; ▪ postępujący proces starzenia się społeczeństwa oraz wzrost udziału osób w wieku poprodukcyjnym; ▪ niedostateczna jakość nauczania w szkołach; ▪ niedostatecznie rozwinięta oczyszczalni przydomowych; ▪ ograniczony rynek zatrudnienia poza rolnictwem, niewystarczająca ilość miejsc pracy wysokiej jakości; ▪ stan techniczny budynków oświatowych wymagający podjęcia działań modernizacyjnych, braki w wyposażeniu, w tym sportowym i dydaktycznym szkół; ▪ niedostosowana do potrzeb oferta edukacji i opieki w szkołach (potrzeba rozwoju zajęć ukierunkowanych na wsparcie kluczowych kompetencji, wsparcia psychologicznego i pedagogicznego, opieki świetlicowej); ▪ brak środków finansowych z przeznaczeniem na uzbrojenie terenów pod rozwój mieszkalnictwa; ▪ odpływ wykształconych mieszkańców; ▪ duże potrzeby w zakresie rozwoju bazy sportowej, rekreacyjnej; ▪ niedostosowanie dokumentów planowania przestrzennego do wyzwań sfery społeczno- gospodarczych; ▪ niedostateczna ilość miejsc opieki nad dziećmi do 3 lat; ▪ brak infrastruktury wspierającej rozwój turystyki aktywnej: miejsc noclegowych, obiektów

<ul style="list-style-type: none"> ▪ zasoby środowiska naturalnego umożliwiające wykorzystanie odnawialnych źródeł energii; ▪ relatywnie dobra jakość gleb i warunki klimatyczne wspierające rozwój wyspecjalizowanego rolnictwa (szkółkarstwo, produkcja kwiatów i warzyw); ▪ dobre warunki dla rozwoju mieszkalnictwa jednorodzinnego; ▪ walory przyrodnicze i krajobrazowe; ▪ przyjazny klimat dobrosąsiedzki; 	<p>gastronomicznych, infrastruktury rekreacyjnej;</p> <ul style="list-style-type: none"> ▪ potrzeby inwestycyjne w zakresie zdewastowanych obszarów dziedzictwa kulturowego i przyrodniczego; ▪ potrzeby inwestycyjne w zakresie poprawy nawierzchni dróg; ▪ potrzeba dostosowania zieleni publicznej, stref izolacyjnych do zachodzących zmian klimatycznych; ▪ brak zadowalającej jakości ciągów pieszych i jezdnych, bezpiecznych przejść dla pieszych dostosowanych do natężenia ruchu, oświetlenia ulicznego; ▪ niedostosowane do wymagań zasad dostępności obiekty użyteczności publicznej i tereny publiczne; ▪ potrzeby remontowe w zakresie infrastruktury publicznej na wsiach: świetlice wiejskie, tereny zielone, rekreacyjne; ▪ potrzeba zagospodarowania wód opadowych zgodnie z wymaganiami adaptacji do zmian klimatu; ▪ rosnące potrzeby osób starszych, niepełnosprawnych i niesamodzielnych i konieczność dostosowania usług społecznych w tym obszarze; ▪ potrzeby modernizacyjne i rozbudowy sieci wodociągowej, ujęć wody oraz sieci kanalizacji sanitarnej, wymiana sieci azbestowych; ▪ niska integracja i aktywność społeczna przejawiająca się relatywnie niskim wykorzystywaniem świetlic i przestrzeni rekreacyjnych w organizacji czasu wolnego w miejscu zamieszkania; ▪ niski udział w ofercie kulturalnej mieszkańców nie mieszkających w Kurowie; ▪ brak uzbrojonych terenów inwestycyjnych stanowiących ofertę gospodarczą gminy; ▪ niedostatecznie zagospodarowany zbiornik wodny uniemożliwiający bezpieczną rekreację mieszkańców; ▪ niska zdolność do samoorganizacji, mała liczba KGW i innych organizacji działających dla społeczności lokalnej;
SZANSE	ZAGROŻENIA
<ul style="list-style-type: none"> ▪ rozwój infrastruktury mieszkaniowej wpływający na atrakcyjność osiedleńczą gminy; 	<ul style="list-style-type: none"> ▪ występowanie ukrytego bezrobocia w rolnictwie i narastające problemy społeczne, tj. alkoholizm; ▪ postępująca centralizacja państwa;

- | | |
|---------------------------------------------------------------------------------------------------------------------------------------------------------------------------------------------------------------------------------------------------------------------------------------------------------------------------------------------------------------------------------------------------------------------------------------------------------------------------------------------------------------------------------------------------------------------------------------------------------------------------------------------------------------------------------------------------------------------------------------------------------------------------------------------------------------------------------------------------------------------------------------------------------------------------------------------------------------------------------------------------------------------------------------------------------------------------------------------------------------------------------------------------------------------------------------------------------------------------------------------------------------------------------------------------------------------------------------------------------------------------------------------------------------------------|-------------------------------------------------------------------------------------------------------------------------------------------------------------------------------------------------------------------------------------------------------------------------------------------------------------------------------------------------------------------------------------------------------------------------------------------------------------------------------------------------------------------------------------------------------------------------------------------------------------------------------------------------------------------------------------------------------------------------------------------------------------------------------------------------------------------------------------------------------------------------------------------------------------------------------------------------------------------------------------------------------------------------------------------------------------------------------------------------------------------------------------------------------------------------------------------------------------------------------------------------------------------------------------------------------------------------------------------------------------------------------------------------|
| <ul style="list-style-type: none"> ▪ możliwość pozyskania środków ze źródeł zewnętrznych na realizację działań rozwojowych; ▪ zmiany na rynku pracy – trend pracy on-line, zdalnie świadczonych usług i handlu; ▪ dynamiczny rozwój potrzeb w zakresie turystyki weekendowej i aktywnego wypoczynku blisko miejsca zamieszkania; ▪ moda na zdrowy tryb życia, ekologiczną żywność i pielęgnację ogrodów; ▪ współpraca na szczeblu lokalnym, regionalnym i krajowym z JST oraz na linii biznes–samorząd; ▪ rozwój edukacji; ▪ rozwój sieci szerokopasmowej i zwiększenie dostępu do Internetu; ▪ lepsze wykorzystanie walorów przyrodniczo-krajobrazowych i turystycznych; ▪ poprawa działań samorządu w zakresie aktywizacji gospodarczej i przyciągania inwestorów; ▪ modernizacja produkcji rolnej i rozwój wyspecjalizowanego rolnictwa; ▪ ukierunkowanie polityki społecznej państwa na potrzeby seniorów; ▪ polityka prorodzinna państwa; ▪ możliwości prawne w zakresie tworzenia centrum usług społecznych i rozwoju usług społecznych świadczonych zgodnie z zasadą powszechności; ▪ promowanie rozwiązań w zakresie zielonej gospodarki oraz gospodarki obiegu zamkniętego; ▪ rosnący trend ruraryzacji – osiedlania się na wsi, jako następstwo pandemii COVID-19; | <ul style="list-style-type: none"> ▪ biurokracja związana z pozyskiwaniem środków zewnętrznych; ▪ prognozowany spadek dochodów budżetu gminy z tytułu PIT i CIT; ▪ degradacja środowiska; ▪ spadek liczby uczniów w placówkach oświatowych i odpływ osób młodych do większych ośrodków miejskich; ▪ rosnące koszty przygotowania zadań inwestycyjnych; ▪ brak przeznaczenia wystarczających środków finansowych na zadania Państwa realizowane przez samorządy; w szczególności na zadania oświatowe; ▪ zwiększający się problem dostępu do specjalistycznej pomocy medycznej i niewydolności służby zdrowia; ▪ zmieniająca się sytuacja demograficzna w całym kraju, postępujący proces starzenia się społeczeństwa, niski wskaźnik dzietności; ▪ tendencja do odpływu młodych ludzi z terenów wiejskich w celach edukacyjnych i zarobkowych; ▪ negatywne skutki spowodowane pandemią COVID-19, hamujące rozwój gospodarczo-ekonomiczny; ▪ negatywne skutki przekształcenia i wykorzystania zasobów środowiskowych mające wpływ na przyszłe kierunki rozwoju; ▪ wysoka inflacja; ▪ wzrost wydatków bieżących samorządu, ryzyko utrzymania płynności finansowej spowodowanej wzrastającymi kosztami utrzymania majątku i świadczenia podstawowych usług publicznych; |
|---------------------------------------------------------------------------------------------------------------------------------------------------------------------------------------------------------------------------------------------------------------------------------------------------------------------------------------------------------------------------------------------------------------------------------------------------------------------------------------------------------------------------------------------------------------------------------------------------------------------------------------------------------------------------------------------------------------------------------------------------------------------------------------------------------------------------------------------------------------------------------------------------------------------------------------------------------------------------------------------------------------------------------------------------------------------------------------------------------------------------------------------------------------------------------------------------------------------------------------------------------------------------------------------------------------------------------------------------------------------------------------------------------------------------|-------------------------------------------------------------------------------------------------------------------------------------------------------------------------------------------------------------------------------------------------------------------------------------------------------------------------------------------------------------------------------------------------------------------------------------------------------------------------------------------------------------------------------------------------------------------------------------------------------------------------------------------------------------------------------------------------------------------------------------------------------------------------------------------------------------------------------------------------------------------------------------------------------------------------------------------------------------------------------------------------------------------------------------------------------------------------------------------------------------------------------------------------------------------------------------------------------------------------------------------------------------------------------------------------------------------------------------------------------------------------------------------------|

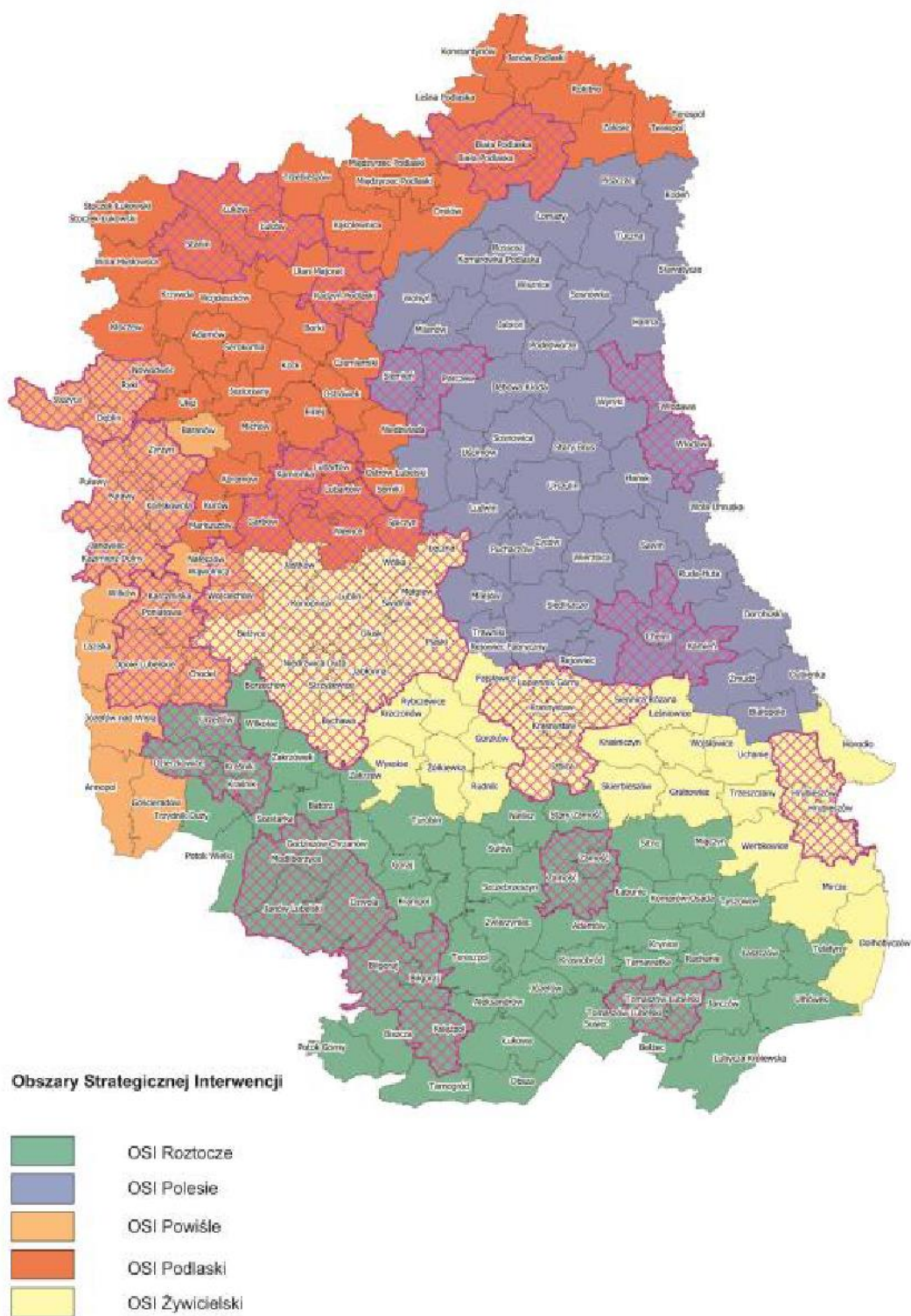
Rozdział 4. Obszary strategicznej interwencji określone w strategii rozwoju województwa, wraz z zakresem planowanych działań

Strategia Rozwoju Województwa Lubelskiego do 2030 roku została przyjęta Uchwałą Nr XXIV/406/2021 Sejmiku Województwa Lubelskiego z dnia 29.03.2021 r. Zgodnie z przyjętą SRWL 2030 Obszary Strategicznej Interwencji mające znaczenie regionalne obejmują:

1. obszary współpracy w strefach silnego oddziaływania miast (MOF),
2. strefy funkcjonalne, charakteryzujące się wspólnymi uwarunkowaniami i celami rozwojowymi, tzw. OSI subregionalne.

Wydrębnienie OSI subregionalnych stanowi ramy do współpracy w układach ponadlokalnych. Podstawą ich delimitacji wyznaczonych były cechy przestrzeni waloryzujące funkcjonalnie województwa oraz regionalizacja fizycznogeograficzna Polski. Granice OSI subregionalnych stanowią granice administracyjne gmin wchodzących do danej OSI.

Rysunek 3 Regionalne OSI wyznaczone w Strategii Rozwoju Województwa Lubelskiego do roku 2030



Źródło: Strategia Rozwoju Województwa Lubelskiego do 2030 roku, Urząd Marszałkowski Województwa Lubelskiego, Lublin 2021

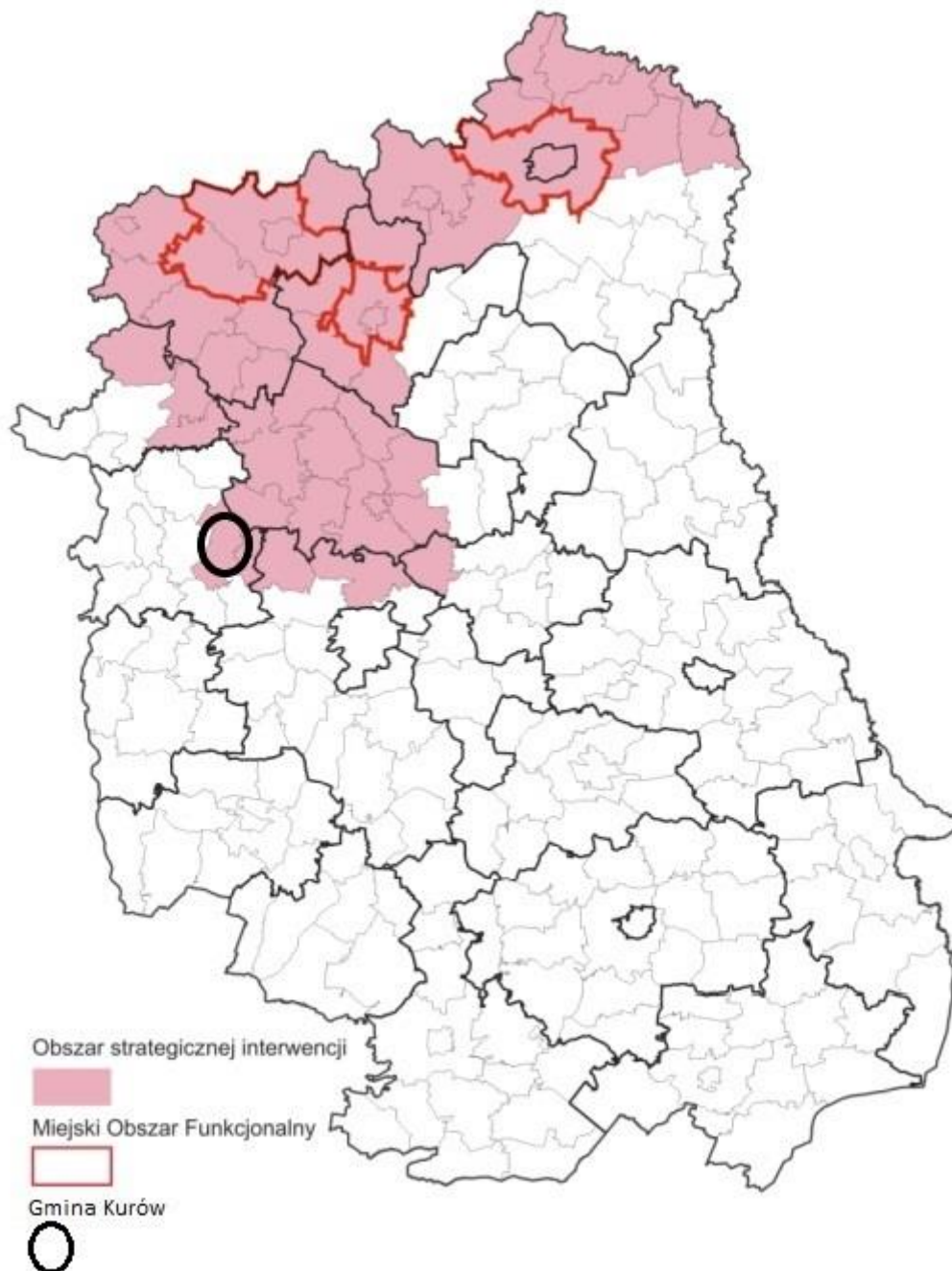
Wyznaczenie OSI subregionalnych uwzględniła określona w KSRR 2030 politykę rozwoju regionalnego, ukierunkowanego terytorialnie. Zgodnie z przyjętą w SRWL 2030 metodologią gmina Kurów zlokalizowana jest na obszarze OSI PODLASKI. Podstawą delimitacji OSI PODLASKI dokonaną w SRWL 2030 był zasięg Obszaru Funkcjonalnego Dolny Wieprz oraz Obszaru Funkcjonalnego gospodarki hodowlanej (zgodnie z waloryzacją w PZPWL 2015). Przyjętym priorytet

rozwoju OSI jest gospodarcze wykorzystanie potencjału krajowych i europejskich korytarzy transportowych.

Przesłanką do tak dokonanej delimitacji były wyodrębnione cechy funkcjonalno – przestrzenne, stanowiące charakterystykę tego obszaru. Do najistotniejszych cech należą zatem:

- położenie na kierunkach przebiegów krajowych i europejskich powiązań transportowych (drogowych i kolejowych – Północne Pasma Aktywności Gospodarczej),
- dobrze rozwinięty sektor gospodarki obejmujący transport i gospodarkę magazynową wyraźnie wpływający na strukturę WDB tego obszaru,
- liczne obiekty stawowe, w tym przede wszystkim w pradolinie Wieprza i dolinach jego dopływów, które predestynują obszar do rozwoju gospodarki rybackiej,
- niska jakość rolniczej przestrzeni produkcyjnej, w tym przede wszystkim ze względu na dominującą przewagę słabych gleb,
- unikalny krajobraz osiedleńczo-nadrzeczny doliny dolnego Wieprza.

Rysunek 4 OSI PODLASKI z zaznaczonym obszarem gminy Kurów



Źródło: Strategia Rozwoju Województwa Lubelskiego do 2030 roku, Urząd Marszałkowski Województwa Lubelskiego, Lublin 2021

Zasięg OSI PODLASKI obejmuje:

- MOF: Białej Podlaskiej, Łukowa i Radzyna Podlaskiego;
- 26 gmin należących do obszarów zagrożonych trwałą marginalizacją, tj.: Abramów, Adamów, Czemierniki, Drelów, Janów Podlaski, Jeziorzany, Kąkolewnica, Kłoczew, Kock, Konstantynów, Krzywda, Leśna Podlaska, Michów, Międzyrzec Podlaski, Nowodwór, Ostrówek, Rokitno, Serokomla, Stoczek Łukowski, Terespol, Trzebieszów, Ulan-Majorat, Ułęż, Wojcieszków, Wola Mysłowska, Zalesie;

- 8 gmin nienależących do obszarów zagrożonych trwałą marginalizacją, tj.: Firlej, Międzyrzec Podlaski (miasto), Niedźwiada, Serniki, Stoczek Łukowski (miasto), Terespol (miasto), Kurów i Markuszów.

SRWL 2030 zdefiniowała tematyczne obszary wsparcia OSI PODLASKI w odniesieniu do realizacji celów i kierunków działań przyjętych w tym dokumencie. Adekwatne dla uwarunkowań i mające bezpośredni wpływ na kierunki rozwoju gminy Kurów cele OSI to:

1.1. Poprawa konkurencyjności gospodarstw rolnych

- rozwój lokalnych specjalizacji rolnych m.in. w oparciu o odtworzenie historycznie ukształtowanych lub wykorzystanie nowych, niszowych kierunków produkcji;

2.1. Zrównoważony rozwój systemów infrastruktury technicznej

- rozwój lokalnych układów drogowych zapewniających dostęp do miejsc koncentracji podstawowych usług, a także infrastruktury sprzyjającej elektromobilności.

2.3. Wielofunkcyjny rozwój obszarów wiejskich

- stymulowanie rozwoju lokalnej przedsiębiorczości,
- przeciwdziałanie wykluczeniu transportowemu,
- wyprowadzanie ze stanu kryzysowego zdegradowanych obszarów (w tym rewitalizacja),
- poprawa dostępności do świadczonych podstawowych usług społecznych,
- zwiększenie dostępności usług telekomunikacyjnych świadczonych na poziomie lokalnym,
- wspieranie usług publicznych służących rozwijaniu działalności kulturalnej,
- wzmacnianie poczucia tożsamości lokalnej i budowie społeczeństwa obywatelskiego;

2.4. Ochrona walorów środowiska

- wspieranie działań na rzecz ochrony i kształtowania zasobów wodnych, w tym racjonalizacji wielkości poboru wody, rozwój i modernizacja oczyszczalni ścieków, zwiększanie małej retencji i renaturyzacji rzek;
- ochrona wartości przyrodniczych, w tym krajobrazu, siedlisk i bioróżnorodności; przedsięwzięcia flagowe: opracowanie planów ochrony oraz planów zadań ochronnych dla obszarów objętych prawną formą ochrony przyrody; aktualizacja lokalnych dokumentów planistycznych w zakresie uwzględnienia działań i warunków zagospodarowania wynikających z planów ochrony i planów zadań ochronnych.

3.2. Wspieranie konkurencyjności i innowacyjności przedsiębiorstw

- rozwijanie sektora logistycznego (infrastruktura, systemy zarządzania, usługi, kompetencje i umiejętności kadr);

3.4. Innowacyjne wykorzystanie walorów przyrodniczo-kulturowych, rozwój sportu i usług wolnego czasu

- ochrona zasobów dziedzictwa kulturowego, w tym poprzez rozwijanie funkcji użytkowej obiektów kulturowych.

Rozdział 5. Strategiczne kierunki rozwoju Gminy Kurów

Podrozdział 5.1. Wizja rozwoju Gminy Kurów

Misja Strategii jest próbą odpowiedzi na pytania: Kim jesteśmy? Czym się zajmujemy? Co jest naszym priorytetem? Misja skoncentrowana jest na wartościach, które wspierają władze gminy, organizacje pozarządowe, przedsiębiorców i mieszkańców we wdrażaniu działań rozwojowych. Jest nadrzędnym celem rozwoju podejmowanym w procesie wdrażania Strategii.

Uwzględniając przyjęte założenia i wnioski płynące z analizy strategicznej misja gminy Kurów brzmi:

Gmina Kurów to gmina otwarta na mieszkańców, wspierająca aktywność społeczności lokalnej, rozwijająca rolnictwo i przedsiębiorczość, wykorzystująca potencjał kulturowo - przyrodniczy do aktywnych form wypoczynku mieszkańców i przyjezdnych.

Wizja rozwoju gminy stanowi projekcję pożądanego stanu rozwoju gminy w perspektywie strategicznej. Przedstawia oczekiwany stan na koniec 2030 r., do którego dążyć będą wszyscy realizatorzy i interesariusze Strategii poprzez jej wdrażanie. Stanowi podstawę do sformułowania kluczowych celów strategicznych i obszarów tematycznych. Dla osiągnięcia wizji ważne jest wykorzystywanie atutów i potencjałów gminy oraz zdiagnozowanych szans rozwojowych pojawiających się w otoczeniu społecznym, gospodarczym i politycznym.

Podejmowane działania strategiczne mają sprawić, że w perspektywie zakończenia obecnej dekady:

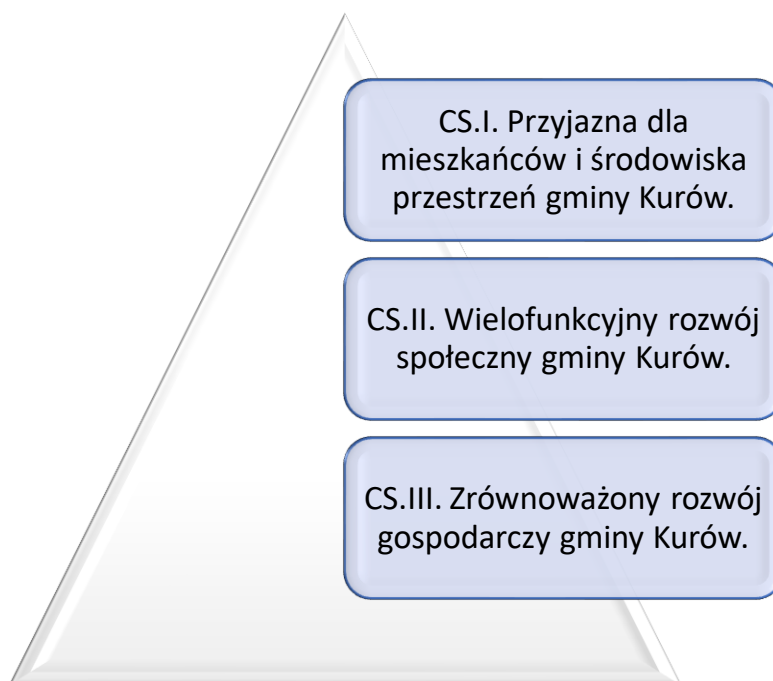
Gmina Kurów wykorzystując aktywność społeczno – gospodarczą mieszkańców i zasoby środowiskowe rozwija się w sposób zrównoważony.
Poprawiła jakość życia mieszkańców przez zapewnienie bezpiecznej i przyjaznej przestrzeni do życia i pracy. Wzmocniła powiązania funkcjonalne w relacji miasto – wieś, zapewniła mieszkańcom i przedsiębiorcom dostęp do dostosowanych do potrzeb usług publicznych, rozwinęła ofertę czasu wolnego i aktywnego wypoczynku.

Podrozdział 5.2. Cele strategiczne rozwoju w wymiarze społecznym, gospodarczym i przestrzennym. Oczekiwane rezultaty planowanych działań, w tym w wymiarze przestrzennym oraz wskaźniki ich osiągnięcia

Obszary stanowiące podstawę do formułowania celów strategicznych rozwoju gminy Kurów do roku 2030 to:

1. wzmacnianie powiązań funkcjonalno - przestrzennych, w tym na linii wieś – miasto,
2. potrzeba wielofunkcyjnego rozwoju gminy Kurów,
3. troska o jakość usług publicznych tworzonych w oparciu o zasady zrównoważonego rozwoju i idee inteligentnych społeczności lokalnych, szczególnie w zakresie: opieki nad dziećmi do lat 3, edukacji, zdrowia publicznego, usług społecznych,
4. poprawa warunków prowadzenia działalności gospodarczej i inwestowania, potrzeba wsparcia małej i średniej przedsiębiorczości,
5. potrzeba rozwoju kapitału społecznego przez wpieranie inicjatyw oddolnych i przeciwdziałanie wykluczeniu społecznemu, promowanie ekonomii społecznej,
6. sukcesywne podnoszenie dostępności do oferty kulturalnej, sportowej i rekreacyjnej,
7. potencjał dziedzictwa kulturowego i przyrodniczego oraz usług opartych na tym dziedzictwie jako ważnych czynników rozwoju społeczno – gospodarczego gminy,
8. troska o bezpieczeństwo przestrzeni publicznych wraz z dostosowaniem do wymagań osób o szczególnych potrzebach, kompleksowa rewitalizacja obszarów zdegradowanych,
9. troska o stan środowiska naturalnego i podejmowanie działań adaptacji do zmian klimatu, w tym poprawy jakości powietrza, zmniejszenia emisji gazów cieplarnianych, poprawa zarządzania gospodarką wodną i wykorzystanie odnawialnych źródeł energii,
10. wspieranie modernizacji gospodarstw rolnych i tworzenie warunków do rozwoju działalności pozarolniczej opartej na lokalnych zasobach i potencjałach kulturowych i przyrodniczych.

W wyniku analizy strategicznej uzupełnionej pracami warsztatowymi sformułowano trzy cele strategiczne rozwoju gminy Kurów na lata 2021 – 2030:



CS.I. Przyjazna dla mieszkańców i środowiska przestrzeń gminy Kurów.

Zapewnienie wysokiej jakości życia mieszkańców wiąże się z troską o przestrzeń, środowisko naturalne i otoczenie. Kluczowym wyzwaniem w tym zakresie jest dostosowanie warunków inwestowania do zdiagnozowanych potrzeb i zapewnienie spójności między wprowadzeniem działań rozwojowych w przestrzeni a środowiskiem naturalnym. Ład przestrzenny uwzględniający godzenie wymagań społecznych, gospodarczych, technicznych, funkcjonalnych, kulturowych ze środowiskiem naturalnym stanowi podstawy idei zrównoważonego rozwoju. W ramach realizacji CS.I. podejmowane będą działania ukierunkowane na:

- relacje zewnętrzne gminy Kurów, wzmacniające mobilność mieszkańców i spójność komunikacyjną z otoczeniem, jako warunek brzegowy rozwoju obustronnych relacji na linii miasto – wieś;
- relacje wewnętrznych na linii centrum – pozostałe miejscowości, służące poprawie jakości infrastruktury komunikacji i bezpieczeństwa publicznego, w tym ruchu drogowego, rowerowego, pieszego, funkcjonalności przestrzennej gminy; wzmocnienie wewnętrznej spójności gminy niwelować ma różnice w rozwoju infrastruktury i w dostępie do usług publicznych na obszarach wiejskich; ważne w tym zakresie jest wzmocnienie roli centrum – miejscowości Kurów jako lokalnego ośrodka wzrostu.

Realizacja CS.I. uwzględnia działania rewitalizacji i nadawaniu nowych funkcji obszarom zdegradowanym gminy a także odnowę wsi przez estetyzację przestrzeni publicznych poszczególnych

miejsowości. Działania te będą miały charakter zintegrowany i obejmowały będą aspekty społeczne, gospodarcze, infrastrukturalne, środowiskowe a realizowane będą w oparciu o gminny program rewitalizacji lub / i plany odnowy konkretnych miejscowości.

W odniesieniu do przestrzeni CS.I. skupia działania związane z polityką przestrzenną gminy. Ważne w tym zakresie będzie racjonalne wyznaczenie terenów pod zabudowę mieszkaniową, jednorodzinną a także zwiększenie możliwości rozwoju budownictwa wielorodzinnego w celu przyciągania nowych mieszkańców.

W wymiarze CS.I. umiejscowione będą również działania związane z ochroną zasobów środowiska. Rozwój przestrzenny zintegrowany jest z rozwojem przyjaznej środowisku infrastruktury usług komunalnych, stwarzającej odpowiednie warunki bytowe mieszkańcom i możliwości prowadzenia działalności gospodarczej. Zgodnie z ideą zrównoważonego rozwoju i zasadami przyjętymi dla polityki rozwoju uwzględnione zostały działania realizowane na poziomie lokalnym wspierające proces adaptacji i przeciwdziałania zmianom klimatu. Działalność rolnicza i gospodarka lokalna gminy jest wrażliwa na zmiany klimatyczne, przejawiające się coraz większą niestabilnością warunków pogodowych i występowaniem gwałtownych zjawisk atmosferycznych.

Za kluczowe przedsięwzięcia planowane do realizacji w ramach CS.I. przyjęto:

- modernizację ujęć wody,
- wymianę i rozbudowę oświetlenia energooszczędnego,
- przebudowę ok. 20 % dróg gminnych wymagających modernizacji, budowę drogi od ul. Lubelskiej do ul. Bartosza Głowackiego w Kurowie,
- przebudowę dróg powiatowych, m.in. w Łakoci, Płonkach, Klementowicach, Buchałowicach, Bronisławce (pomoc finansowa dla powiatu puławskiego),
- przebudowę azbestowej sieci wodociągowej w Choszczowie,
- organizacja cmentarza komunalnego / parafialnego w Kurowie.

Cele operacyjne służące realizacji Celu Strategicznego I. to w szczególności:

CO.I.1. Polityka przestrzenna gminy.

CO.I.2. Rewitalizacja obszarów zdegradowanych gminy i odnowa wsi.

CO.I.3. Dostępność komunikacyjna i bezpieczeństwo ruchu drogowego.

CO.I.4. Przyjazna środowisku infrastruktura usług komunalnych.

CO.I.5. Przeciwdziałanie i adaptacja do zmian klimatu.

Powyższe cele operacyjne przyjęte dla CS.I. stanowiąc będą podstawę do wyznaczenia kierunków działań, które zamieszczono w poniższej tabeli:

Tabela 2 Kierunki działań dla CS.I. Przyjazna dla mieszkańców i środowiska przestrzeń gminy Kurów

	Cel operacyjny	Kierunki działań	Oczekiwane rezultaty	Wskaźniki osiągnięcia działań i trend rozwojowy
CS.I. Przyjazna dla mieszkańców i środowiska przestrzeń gminy Kurów.	CO.I.1. Polityka przestrzenna gminy.	<p>Aktualizacja studium uwarunkowań i kierunków zagospodarowania przestrzennego gminy Kurów.</p> <p>Wyznaczenie i uzbrojenie terenów inwestycyjnych wspierających rozwój gospodarczy gminy Kurów.</p> <p>Wyznaczenie terenów pod zabudowę mieszkaniową jednorodzinną i wielorodzinną oraz ich uzbrajanie.</p> <p>Aktualizacja miejscowego planu zagospodarowania przestrzennego.</p>	<p>a. poprawa funkcjonalności planowania przestrzennego w gminie Kurów;</p> <p>b. wzrost atrakcyjności osiedleńczej gminy Kurów;</p> <p>c. uwzględnienie zasad zrównoważonego rozwoju w planowaniu przestrzennym Gminy Kurów;</p>	<p>a. stopień aktualizacji studium uwarunkowań i kierunków zagospodarowania przestrzennego (%) - <i>wzrost/stabilizacja</i></p> <p>b. stopień pokrycia powierzchni gminy miejscowym planem zagospodarowania przestrzennego (%) - <i>wzrost/stabilizacja</i></p> <p>c. powierzchnia terenów gminy przeznaczonych do zabudowy mieszkaniowej i prowadzenia działalności gospodarczej (ha) - <i>wzrost/stabilizacja</i>.</p>
CS.I. Przyjazna dla mieszkańców i środowiska przestrzeń gminy Kurów.	CO.I.2. Rewitalizacja obszarów zdegradowanych gminy i odnowa wsi.	<p>Wdrażanie kompleksowych przedsięwzięć rewitalizacyjnych w oparciu o gminny program rewitalizacji.</p> <p>Wdrażanie programów odnowy wsi.</p> <p>Poprawa funkcjonalności i estetyzacja przestrzeni publicznej przez rozwój zieleni publicznej, montaż elementów małej architektury, np. ławek, kwietników, koszy na śmieci, stojaków na rowery, latarni.</p> <p>Modernizacja skwerów, placów, centrów miejscowości celem tworzenia miejsc spotkań i odpoczynku mieszkańców.</p>	<p>a. ożywienie społeczno - gospodarcze i poprawa funkcjonalności przestrzeni obszaru rewitalizacji gminy Kurów;</p> <p>b. poprawa atrakcyjności przestrzeni publicznej i jej wykorzystania przez mieszkańców gminy Kurów;</p>	<p>a. liczba wdrażanych przedsięwzięć rewitalizacyjnych i wspierających odnowę wsi (szt.) - <i>wzrost</i></p> <p>b. liczba nowych nasadzeń i zamontowanych elementów małej architektury (szt.) - <i>wzrost</i></p> <p>c. powierzchnia odnowionej przestrzeni (ha) - <i>wzrost</i></p>

	Cel operacyjny	Kierunki działań	Oczekiwane rezultaty	Wskaźniki osiągnięcia działań i trend rozwojowy
CS.I. Przyjazna dla mieszkańców i środowiska przestrzeń gminy Kurów.	CO.I.3. Dostępność komunikacyjna i bezpieczeństwo ruchu drogowego.	<p>Poprawa dostępności komunikacyjnej przez modernizację sieci dróg usprawniających zewnętrzne i wewnętrzne połączenia komunikacyjne.</p> <p>Rozbudowa ciągów pieszych i ścieżek rowerowych.</p> <p>Budowa parkingów.</p> <p>Rozbudowa i modernizacja oświetlenia ulicznego, z wykorzystaniem nowoczesnych rozwiązań technologicznych np. typu LED</p> <p>Poprawa infrastruktury służącej komunikacji publicznej.</p>	<p>a. poprawa spójności komunikacyjnej gminy Kurów;</p> <p>b. poprawa bezpieczeństwa ruchu pieszych i rowerzystów;</p> <p>c. poprawa bezpieczeństwa publicznego i wzrost dostępności;</p>	<p>a. długość rozbudowanych dróg (km) – <i>wzrost</i></p> <p>b. liczba zlikwidowanych barier architektonicznych (szt.) – <i>wzrost</i></p> <p>c. długość wybudowanych ciągów w pieszych (km) - <i>wzrost/stabilizacja</i></p> <p>d. liczba obiektów infrastruktury i urządzeń poprawiających stan bezpieczeństwa ruchu drogowego (szt.) - <i>wzrost</i></p>
CS.I. Przyjazna dla mieszkańców i środowiska przestrzeń gminy Kurów.	CO.I.4. Przyjazna środowisku infrastruktura usług komunalnych.	<p>Rozbudowa i modernizacja istniejących ujęć wody, stacji uzdatniania wody i sieci wodociągowej wraz z monitoringiem systemu.</p> <p>Rozbudowa i modernizacja sieci kanalizacji sanitarnej oraz infrastruktury związanej z oczyszczaniem ścieków.</p> <p>Wspieranie budowy przydomowych oczyszczalni ścieków, szczególnie w miejscach rozproszonej zabudowy.</p> <p>Dostosowanie systemu selektywnego zbierania odpadów komunalnych do zmieniających się przepisów prawa, rozwój infrastruktury PSZOK.</p> <p>Podjęcie działań wspierających spółki prawa handlowego w przedmiocie rozbudowy sieci gazowej.</p> <p>Podjęcie działań edukacji ekologicznej, m.in. w zakresie gospodarki odpadami.</p> <p>Organizacja cmentarza komunalnego.</p>	<p>a. poprawa jakości wód powierzchniowych i podziemnych;</p> <p>b. zwiększenie ilości ścieków odprowadzanych systemem kanalizacji sanitarnej lub zagospodarowanych w przydomowych oczyszczalniach ścieków;</p> <p>c. zwiększenie efektywności systemu gospodarowania odpadami;</p> <p>d. zwiększenie świadomości ekologicznej mieszkańców;</p>	<p>a. długość zmodernizowanej/ wybudowanej sieci wodociągowej / kanalizacji sanitarnej (km) - <i>wzrost</i></p> <p>b. liczba mieszkańców przyłączonych do sieci wodociągowej / kanalizacyjnej (os.) - <i>wzrost /stabilizacja</i></p> <p>c. liczba wdrożonych rozwiązań poprawiających jakość życia mieszkańców i warunki prowadzenia działalności gospodarczej, sprzyjających ochronie środowiska naturalnego (szt.) - <i>wzrost</i></p>

Cel operacyjny	Kierunki działań	Oczekiwane rezultaty	Wskaźniki osiągnięcia działań i trend rozwojowy
<p>CO.I.5. Przeciwdziałanie i adaptacja do zmian klimatu.</p>	<p>Wdrażanie działań adaptacyjnych i mitygacyjnych z zakresu zielonej i niebieskiej infrastruktury w przestrzeni publicznej, na obiektach użyteczności publicznej i skierowanych do mieszkańców gminy Kurów.</p> <p>Tworzenie stacji ładowania pojazdów elektrycznych.</p> <p>Edukacja ekologiczna w zakresie wdrażania działań służących przeciwdziałaniu i adaptacji do zmian klimatu oraz ochrony zasobów wodnych.</p> <p>Wykorzystanie odnawialnych źródeł energii w budynkach użyteczności publicznej i na rzecz mieszkańców, np. kolektory słoneczne, fotowoltaika, pompy ciepła, ekologiczne kotły grzewcze.</p> <p>Usuwanie wyrobów zawierających azbest z obiektów użyteczności publicznej i zabudowy jednorodzinnej.</p> <p>Termomodernizacja budynków użyteczności publicznej wraz z instalacją urządzeń OZE.</p> <p>Rozwój systemu ratownictwa poprzez zakup sprzętu do prowadzenia akcji ratowniczych i usuwania skutków zjawisk katastrofalnych dla Ochotniczych Straży Pożarnych.</p>	<p>a. łagodzenie skutków zmian klimatu i zwiększenie umiejętności adaptacji gminy Kurów do tych zmian;</p> <p>b. zmniejszenie emisji zanieczyszczeń do atmosfery;</p> <p>c. poprawa efektywności energetycznej budynków;</p> <p>d. zwiększenie świadomości ekologicznej mieszkańców gminy Kurów;</p> <p>e. poprawa warunków życia i stanu zdrowia mieszkańców;</p>	<p>a. liczba budynków użyteczności publicznej z przeprowadzoną termomodernizacją (szt.) - <i>wzrost</i></p> <p>b. liczba wdrożonych działań adaptacyjnych i mitygacyjnych, wykorzystujących zieloną i niebieską infrastrukturę (szt.) - <i>wzrost</i></p> <p>c. liczba zakupionego sprzętu do prowadzenia akcji ratownictwa i usuwania skutków zjawisk atmosferycznych (sz.) - <i>wzrost/stabilizacja</i></p> <p>d. liczba zamontowanych urządzeń wykorzystujących OZE (szt.) - <i>wzrost</i></p>

CS.I. Przyjazna dla mieszkańców i środowiska przestrzeń gminy Kurów.

CS.II. Wielofunkcyjny rozwój społeczny gminy Kurów.

Jakość życia mieszkańców w sferze społecznej tworzą możliwości korzystania z oferty usług dostosowanych do potrzeb mieszkańców, zapewniających różne formy spędzania czasu wolnego w miejscu zamieszkania i podejmowania aktywności społecznej. W ramach realizacji CS.II. podejmowane będą działania zapewniające dostęp i zróżnicowanie względem potrzeb oferty kulturalnej, sportowej czy rekreacyjnej.

Działaniami wpływającymi na rozwój sfery społecznej są ukierunkowane na poprawę infrastruktury i jakości świadczenia usług opieki nad dziećmi do 3 lat, wychowania przedszkolnego i edukacji.

Współcześnie, dla zapewnienia odpowiedniej jakości usług społecznych brane są pod uwagę potrzeby wszystkich mieszkańców gminy oraz poszczególnych grup kategoryalnych mieszkańców. Diagnoza społeczna wskazuje, iż wyzwaniem rozwojowym stojącym przed samorządem jest starzenie się społeczeństwa i konieczność dostosowania to potrzeb osób o szczególnych potrzebach, chorych i z niepełnosprawnością. Zatem trendy demograficzne występujące w gminie Kurów oraz zmiany społeczno – ekonomiczne modelu rodziny wpływać będą na sposób świadczenia usług publicznych w obszarach tj.: zdrowie publiczne, pomoc społeczna. Na rozwój społeczny podejmowany w realizacji CO.II. wpływać będą działania inwestycyjne, poprawiające stan i dostępność bazy infrastruktury społecznej oraz działania organizacyjne, zarządcze i rozwijające ofertę usług skierowanych do wszystkich mieszkańców.

Istotnym elementem rozwoju społecznego jest wspieranie inicjatyw oddolnych mieszkańców i zwiększenie zaangażowania w życie gminy. Aktywizacja społeczna powinna prowadzić do kształtowania postawy współdziałania i samoorganizacji mieszkańców, wzmacniać więzi społeczne i kapitał społeczny, zwiększać umiejętności mieszkańców w radzeniu sobie w trudnych życiowo sytuacjach. W tym zakresie rozwój usług społecznych może wykorzystywać instrumenty ekonomii społecznej jako narzędzia rozwoju włączającego.

Działania skupione wokół CO.II. obejmować będą przedsięwzięcia inwestycyjne, programy społeczne oraz nieinwestycyjne działania rozwojowe gminy.

Kluczowe przedsięwzięcia planowane do realizacji w ramach CS.II. to:

- budowa, przebudowa i modernizacja miejsc spotkań (świetlic, strażnic) w Klementowicach, Kłodzie, Płonkach,
- utworzenie Klubu Seniora,
- przebudowa boisk przy Zespole Szkolno – Przedszkolnym w Kurowie,
- budowa sali gimnastycznej przy Zespole Placówek Oświatowych w Klementowicach,

- budowa zaplecza sportowego w Kurowie,
- dostosowanie budynku Gminnego Przedszkola w Kurowie do obowiązujących przepisów prawnych,
- organizacja Środowiskowego Domu Samopomocy,
- zmiana siedziby Ośrodka Pomocy Społecznej w Kurowie.

Z realizacją Celu Strategicznego II. wiążą się następujące cele operacyjne :

CO.II.1. Dostępność do usług społecznych dla seniorów i osób o specjalnych potrzebach.

CO.II.2. Opieka i kształcenie dzieci i młodzieży.

CO.II.3. Oferta kulturalna blisko miejsca zamieszkania.

CO.II.4. Aktywny wypoczynek mieszkańców.

CO.II.5. Inwestycja w kapitał społeczny gminy.

CO.II.6. Bezpieczeństwo socjalne.

Powyższe cele operacyjne przyjęte dla CO.II. stanowią będą podstawę do wyznaczenia kierunków działań, które zamieszczono w poniższej tabeli:

Tabela 3 Kierunki działań dla CS.II. Wielofunkcyjny rozwój społeczny gminy Kurów

	Cel operacyjny	Kierunki działań	Oczekiwane rezultaty	Wskaźniki osiągnięcia działań i trend rozwojowy
CS.II. Wielofunkcyjny rozwój społeczny gminy Kurów.	CO.II.1. Dostępność do usług społecznych dla seniorów i osób o specjalnych potrzebach	<p>Podjęcie działań na rzecz zapewnienia dostępności do obiektów i usług publicznych.</p> <p>Rozwój działalności instytucji i usług wspierających seniorów i opiekę nad osobami zależnymi, np. klub seniora, środowiskowy dom samopomocy, usługi opiekuńcze świadczone w miejscu zamieszkania, wsparcie opiekunów faktycznych, opieka wytchnieniowa.</p> <p>Rozwój usług asystenckich, np. z wykorzystaniem instrumentu ekonomii społecznej.</p> <p>Zapewnienie usług specjalistycznych / poradnictwa np. w formie pomocy psychologicznej, prawnej.</p> <p>Korzystanie z narzędzi cyfrowych w organizacji usług społecznych;</p> <p>Wsparcie w formie aktywizacji społecznej i zawodowej mieszkańców zagrożonych ubóstwem lub wykluczeniem społecznym, w tym osób niepełnosprawnych.</p> <p>Budowa lub modernizacja obiektu na potrzeby ośrodka opieki społecznej i innych usług społecznych dla mieszkańców.</p>	<p>a. dopasowanie oferty usług społecznych do zmieniającej się struktury demograficznej gminy;</p> <p>b. włączenie społeczne osób starszych oraz osób o szczególnych potrzebach;</p> <p>c. poprawa jakości życia mieszkańców przez dostosowanie usług społecznych do ich faktycznych potrzeb;</p> <p>d. aktywizacja społeczno - zawodowa osób narażonych na wykluczenie społeczne</p> <p>e. poprawa warunków funkcjonowania instytucji realizujących zadania polityki społecznej gminy;</p>	<p>a. liczba nowych usług społecznych (szt.) - <i>wzrost</i></p> <p>b. liczba mieszkańców korzystających z nowych usług społecznych (os.) - <i>wzrost /stabilizacja</i></p> <p>c. liczba mieszkańców objętych wsparciem w formie aktywizacji społecznej i zawodowej (os.) - <i>wzrost/stabilizacja</i></p> <p>d. liczba dostępnych usług specjalistycznych / poradnictwa (szt.) - <i>wzrost</i></p>

Cel operacyjny	Kierunki działań	Oczekiwane rezultaty	Wskaźniki osiągnięcia działań i trend rozwojowy
<p>CO.II.2. Opieka i kształcenie dzieci i młodzieży.</p>	<p>Rozwój oferty opieki nad dziećmi w wieku do 3 lat. Wzrost dostępności i jakości wychowania przedszkolnego przez dostosowanie pomieszczeń do obowiązujących przepisów, zakup wyposażenia i materiałów dydaktycznych wspierających ofertę zajęć pozalekcyjnych. Poprawa infrastruktury dydaktyczno - sportowej oraz zaplecza wspomagającego (np. zaplecze kuchenne i stołówka) szkół oraz tworzenie warunków dla poprawy jakości kształcenia (np. zakup materiałów dydaktycznych, sprzętu i wyposażenia). Rozwój zajęć pozalekcyjnych (kompensacyjnych, rozwijających, opieki na świetlicach szkolnych). Rozwój infrastruktury sportowo - rekreacyjnej dla dzieci i młodzieży, tj. boiska, place zabaw. Wzrost dostępności do dodatkowych zajęć edukacyjnych ukierunkowanych m.in. na rozwój kompetencji kluczowych, umiejętności społecznych, cyfryzacji edukacji oraz usług edukacyjnych dla dzieci o szczególnych potrzebach. Rozwój form opieki nad dziećmi i młodzieżą wyrównujących szanse edukacyjne i przeciwdziałających negatywnym zjawiskom społecznym. Poprawa jakości kształcenia rozwój kompetencji nauczycieli i opiekunów do wykorzystania narzędzi cyfrowych w nauczaniu i stosowania innowacyjnych metod nauczania..</p>	<p>a. poprawa dostępności do edukacji przedszkolnej, w tym uwzględniającej dzieci o szczególnych potrzebach; b. poprawa jakości kształcenia; c. poprawa warunków nauczania w szkołach podstawowych;</p>	<p>a. liczba miejsc wychowania przedszkolnego (szt.) – <i>stabilizacja</i> b. liczba wybudowanych /zmodernizowanych pomieszczeń/obiektów dydaktycznych i sportowych (szt.) - <i>wzrost</i> c. liczba zajęć pozalekcyjnych (szt.) - <i>wzrost</i> d. średnie wyniki nauczania w szkołach (%) - <i>poprawa / stabilizacja</i> f. liczba nauczycieli, u których podniosły się umiejętności w zakresie wykorzystywania narzędzi cyfrowych w nauczaniu (os.) - <i>wzrost / stabilizacja</i></p>

	Cel operacyjny	Kierunki działań	Oczekiwane rezultaty	Wskaźniki osiągnięcia działań i trend rozwojowy
CS.II. Wielofunkcyjny rozwój społeczny gminy Kurów.	CO.II.3. Oferta kulturalna blisko miejsca zamieszkania.	<p>Wzmocnienie poczucia tożsamości lokalnej i wspólnotowości przez modernizację pomieszczeń i zakup wyposażenia świetlic wiejskich.</p> <p>Wspieranie twórców ludowych, zespołów folklorystycznych, grup artystycznych.</p> <p>Rozwój oferty społeczno - kulturalnej dostosowanej do potrzeb poszczególnych grup kategorialnych mieszkańców.</p> <p>Sukcesywne rozwijanie księgozbioru tradycyjnego, zasobów cyfrowych oraz oferty biblioteki publicznej.</p> <p>Organizacja wydarzeń kulturalnych, edukacyjnych, integrujących społeczność lokalną, wykorzystujących lokalny potencjał kulturowy i przyrodniczy.</p>	<p>a. poszerzenie oferty kulturalnej dla mieszkańców;</p> <p>b. integracja mieszkańców w różnych grupach wiekowych;</p> <p>c. wzmacnianie tożsamości lokalnej i kulturowej mieszkańców;</p> <p>d. promocja lokalnego dziedzictwa kulturowego;</p>	<p>a.liczba zmodernizowanych i/lub wyposażonych obiektów wykorzystywanych na cele społeczno - kulturalne (szt.) - <i>wzrost / stabilizacja</i></p> <p>b. liczba wydarzeń kulturalnych (szt./rok) - <i>wzrost / stabilizacja</i></p> <p>c. liczba uczestników wydarzeń kulturalnych (os./rok) - <i>wzrost / stabilizacja</i></p>
CS.II. Wielofunkcyjny rozwój społeczny gminy Kurów.	CO.II.4. Aktywny wypoczynek mieszkańców.	<p>Modernizacja zbiornika wodnego wraz z towarzyszącą infrastrukturą rekreacyjną.</p> <p>Rozbudowa i modernizacja stadionu w Kurowie, w tym budowa trybun oraz zaplecza sportowego.</p> <p>Rozwój oferty zajęć rekreacyjno - sportowych dla różnych grup kategorialnych mieszkańców.</p> <p>Utworzenie stref rekreacji (place zabaw, w tym zielone place zabaw, siłownie, boiska wielofunkcyjne).</p>	<p>a. zwiększenie poziomu aktywnego spędzania czasu wolnego przez mieszkańców;</p> <p>b. poszerzenie oferty spędzania czasu wolnego o charakterze sportowo-rekreacyjnym;</p> <p>c. zwiększenie oferty wypoczynkowo - rekreacyjnej dla odwiedzających gminę turystów;</p>	<p>a. liczba wybudowanych obiektów infrastruktury rekreacyjnej i sportowej (szt.) - <i>wzrost / stabilizacja</i></p> <p>b. liczba zajęć rekreacyjno - sportowych (szt./rok) - <i>wzrost</i></p>

	Cel operacyjny	Kierunki działań	Oczekiwane rezultaty	Wskaźniki osiągnięcia działań i trend rozwojowy
CS.II. Wielofunkcyjny rozwój społeczny gminy Kurów..	CO.II.5. Inwestycja w kapitał społeczny gminy.	<p>Rozwój usług wspierających działalność obywatelską mieszkańców, z wykorzystaniem narzędzi organizowania społeczności lokalnej i ekonomii społecznej.</p> <p>Wzmocnienie kompetencji społecznych i umiejętności organizacyjnych lokalnych liderów.</p> <p>Promocja wolontariatu wśród młodzieży.</p> <p>Współpraca i wspieranie działalności organizacji pozarządowych, kół gospodyń wiejskich i ochotniczych straży pożarnych.</p> <p>Wsparcie inicjatyw oddolnych mieszkańców.</p> <p>Budowa i przebudowa miejsc spotkań (świetlic i strażnic).</p> <p>Wyposażenie świetlic wiejskich i otoczenia świetlic jako przestrzeni służącej integracji i samoorganizacji mieszkańców poszczególnych miejscowości.</p>	<p>a. integracja społeczna mieszkańców gminy;</p> <p>b. rozwój inicjatyw obywatelskich;</p> <p>c. rozwój aktywności społecznej mieszkańców;</p>	<p>a. liczba wolontariuszy (os.) - <i>wzrost</i></p> <p>b. liczba organizacji pozarządowych / grup nieformalnych / podmiotów ekonomii społecznej (szt.) - <i>wzrost</i></p> <p>c. liczba oddolnych inicjatyw realizowanych przez mieszkańców (szt.) - <i>wzrost</i></p>

Cel operacyjny	Kierunki działań	Oczekiwane rezultaty	Wskaźniki osiągnięcia działań i trend rozwojowy
CO.II.6. Bezpieczeństwo socjalne	<p>Promowanie wartości rodzinnych, wspieranie rodzin wielodzietnych i niepełnych.</p> <p>Wsparcie placówek opieki społecznej w zakresie zapewnienia dostępności oraz tworzenia warunków do rozwoju oferty usług społecznych na rzecz mieszkańców.</p> <p>Przeciwdziałanie negatywnym zjawiskom społecznym w rodzinach, ze szczególnym uwzględnieniem dzieci i młodzieży.</p> <p>Wsparcie osób bezrobotnych, osób narażonych na wykluczenie społeczne, osób z trudną sytuacją bytową.</p> <p>Realizacja programów profilaktyki, rozwiązywania problemów alkoholowych i przeciwdziałania narkomanii.</p> <p>Realizacja programów przeciwdziałania przemocy w rodzinie oraz ochrony ofiar przemocy w rodzinie i innych.</p> <p>Rozwój poradnictwa społecznego, np. prawnego, psychologicznego.</p> <p>Zwiększenie zasobu mieszkań socjalnych i komunalnych.</p>	<p>a. zapewnienie skutecznej opieki osobom narażonym na wykluczenie społeczne i mającym trudną sytuację bytową;</p> <p>b. zapobieganie szerzeniu się patologii społecznych i rozwojowi uzależnień;</p> <p>c. poprawa warunków życia osób wymagających wsparcia socjalnego i osób bezrobotnych;</p> <p>d. troska o utrzymanie jak więzi rodzinnych i międzypokoleniowych;</p>	<p>a. liczba działań podejmowanych na rzecz rodziny (szt.) - <i>wzrost /stabilizacja</i></p> <p>b. liczba programów społecznych realizowanych na rzecz mieszkańców (szt.) - <i>wzrost</i></p> <p>c. liczba osób korzystających z różnych form pomocy (os.) - <i>wzrost / stabilizacja</i></p>

CS.III. Zrównoważony rozwój gospodarczy gminy Kurów.

Rozwój gospodarczy gminy będzie opierał się na zasadach zrównoważonego rozwoju, co w praktyce oznacza dążenie do równowagi pomiędzy potrzebami gospodarczymi, lokalną społecznością i wymaganiami ochrony środowiska.

Cel Strategiczny III. skupia działania inwestycyjne oraz programy gospodarcze wspierające lokalną przedsiębiorczość oraz dostosowanie gospodarstw rolnych do zmian zachodzących z rolnictwie i wyzwań rynkowych. Gmina przez swoją aktywność i podejmowanie współpracy z Lokalną Grupą Działania i instytucjami otoczenia biznesu tworzyć będzie warunki do rozwijania działalności okołorolniczej pozwalającej na dywersyfikację źródeł dochodów gospodarstw rolnych.

Realizacja Celu Strategicznego III. zintegrowana jest z pozostałymi celami. Budowa i modernizacja infrastruktury technicznej usług komunalnych oraz infrastruktury społecznej wpływa na poprawę warunków środowiskowych, technicznych oraz wzrost atrakcyjności terenów gminy dla zewnętrznych przedsiębiorców. W realizację CS.III. wpisuje się prowadzenie działań marketingu gospodarczego oraz wzmacnianie zdolności współpracy gminy w wymiarze terytorialnym, opierającej się na budowaniu marki lokalnych produktów rolnych, szkółkarstwa, potencjału inwestycyjnego.

Współcześnie, niezbędnym elementem zintegrowanego rozwoju jest tworzenie warunków do rozwoju innowacji oraz zapewnienie dostępności do usług cyfrowych. Mobilność zawodową mieszkańców wsi, deficyty wykształcenia można zneutralizować poprzez ukierunkowanie na wzrost kompetencji cyfrowych mieszkańców, wzrost dostępności do e-usług i Internetu rzeczy. Kluczowe w tym zakresie jest podejmowanie przez gminę działań partnerskich i lobbingowych na rzecz zwiększenia dostępności do sieci Internetowej. Transfer nowych technologii i innowacji do lokalnej gospodarki przełoży się na rozwój nowych sektorów gospodarki tj. biogospodarka, zielona gospodarka, odnawialne źródła energii, gospodarka społeczna. Trwająca pandemia i trudne warunki prowadzenia działalności gospodarczej wskazały nowe ścieżki organizacji pracy, usług i handlu. Rosnący udział e-commerce w rynku pokazuje, że obszary wiejskie są dobrym miejscem pracy i prowadzenia działalności gospodarczej w systemie on-line. Badania społeczne wskazują, iż w perspektywie najbliższych 3-5 lat znacznie wzrośnie zapotrzebowanie społeczne na oferowane w takiej formie produkty i usługi.

Cele operacyjne niezbędne dla realizacji CS. III.:

CO.III.1. Marketing gospodarczy i rozwój współpracy w wymiarze terytorialnym.

CO.III.2. Przyjazny klimat dla modernizacji gospodarstw rolnych i rozwijania działalności okołorolniczej i usług dla mieszkańców.

CO.III.3. Wzmocnienie turystyki i rekreacji wykorzystującej lokalnej zasoby kulturowe i przyrodnicze.

CO.III. 4. Cyfryzacja i promowanie innowacji dostosowanych do potrzeb przedsiębiorców i mieszkańców.

Powyższe cele operacyjne przyjęte dla CO.III. stanowiąc będą podstawę do wyznaczenia kierunków działań, które zamieszczono w poniższej tabeli:

Tabela 4 Kierunki działań dla CS.III. Zrównoważony rozwój gospodarczy gminy Kurów

	Cel operacyjny	Kierunki działań	Oczekiwane rezultaty	Wskaźniki osiągnięcia działań i trend rozwojowy
CS.III. Zrównoważony rozwój gospodarczy gminy Kurów.	CO.III.1. Marketing gospodarczy i rozwój współpracy w wymiarze terytorialnym.	<p>Promocja gospodarcza gminy, w tym opracowanie marki gospodarczej i planu działania.</p> <p>Opracowanie ofert inwestycyjnych zgodnie z obowiązującym standardem PAIH.</p> <p>Tworzenie stref aktywności gospodarczej dla tworzenia działalności gospodarczej na terenie gminy.</p> <p>Nawiązanie współpracy w zakresie marketingu gospodarczego, np. z COI województwa lubelskiego, COI miast Lublina i Puław, IUNG w Puławach, instytucjami otoczenia biznesu.</p>	<p>a. zwiększenie rozpoznawalności gminy w regionie;</p> <p>b. zwiększenie świadomości potencjalnych inwestorów w zakresie autów gospodarczych;</p>	<p>a. liczba podjętych działań promocyjnych w ramach współpracy z organizacjami zewnętrznymi i samorządami (szt.) - <i>wzrost</i></p> <p>b. liczba materiałów informacyjno - promocyjnych promujących potencjał gospodarczy gminy (szt.) - <i>wzrost</i></p> <p>c. liczba opracowanych ofert inwestycyjnych (szt.) - <i>wzrost</i></p>

	Cel operacyjny	Kierunki działań	Oczekiwane rezultaty	Wskaźniki osiągnięcia działań i trend rozwojowy
CS.III. Zrównoważony rozwój gospodarczy gminy Kurów.	CO.III.2. Przyjazny klimat dla modernizacji gospodarstw rolnych i rozwijania działalności okołorolniczej i usług dla mieszkańców.	<p>Podnoszenie kwalifikacji zawodowych i doradztwo zawodowe mieszkańców ukierunkowane na łączenie pracy zawodowej lub podejmowanie działalności okołorolniczej z aktywnością w rolnictwie.</p> <p>Promowanie dobrych praktyk w zakresie rozwijania działalności okołorolniczej i usług dla mieszkańców przy współpracy z Lokalną Grupą Działania oraz Ośrodkiem Wsparcia Ekonomii Społecznej.</p> <p>Upowszechnianie doradztwa branżowego, np. we współpracy z ODR w Końskowoli w zakresie nowoczesnych metod upraw, rolnictwa ekologicznego, szkółkarstwa.</p> <p>Rozwój poradnictwa i szkoleń dla młodzieży w zakresie samozatrudnienia i poruszania się na lokalnym rynku pracy.</p> <p>Rozwój lokalnego targu i miejsc sprzedaży bezpośredniej m.in. dla produktów rolnych, przetwórstwa.</p> <p>Wspieranie procesu modernizacji gospodarstw rolnych, inwestycji w gospodarstwach i dostosowania obiektów budowlanych przez rozwiązania w planowaniu przestrzennym.</p>	<p>a. poprawa atrakcyjności inwestycyjnej gminy;</p> <p>b. zwiększenie liczby przedsiębiorców;</p> <p>c. rozwój działalności okołorolniczej spadek bezrobocia wśród mieszkańców;</p> <p>e. zwiększenie konkurencyjności gminy w zakresie tworzenia nowych miejsc pracy,</p>	<p>a. liczba mieszkańców, u których kwalifikacje zawodowe uległy poprawie (os.) - <i>wzrost</i></p> <p>b. liczba działań ukierunkowanych na wsparcie rozwoju przedsiębiorczości (szt.) - <i>wzrost</i></p> <p>c. liczba podjętych działań edukacyjnych w zakresie małego przetwórstwa, rzemiosła i drobnej wytwórczości (szt.) - <i>wzrost</i></p>
CS.III. Zrównoważony rozwój gospodarczy gminy Kurów.	CO.III.3. Wzmocnienie turystyki i rekreacji wykorzystującej lokalnej zasoby kulturowe i przyrodnicze.	<p>Współpraca na rzecz tworzenia sieci produktów i usług turystycznych w regionie.</p> <p>Prowadzenie kampanii edukacyjnej związanej z drobną wytwórczością, rzemiosłem i przetwórstwem na potrzeby mieszkańców i przyjezdnych.</p> <p>Podejmowanie działań inwestycyjnych ukierunkowanych na turystykę i rekreację, np. szlaki rowerowe, zagospodarowanie parków i skwerów na miejsca odpoczynku i rekreacji, restauracja zabytków celem zapewnienia powszechnej dostępności).</p>	<p>a. rozwój przedsiębiorczości opartej o lokalne zasoby przyrodnicze i kulturowe;</p>	<p>a. liczba działań podejmowanych na rzecz rozwoju przedsiębiorczości opartej o zasoby kulturowe i przyrodnicze (szt.) - <i>wzrost</i></p> <p>b. liczba podmiotów działających w sieci producentów i usługodawców (szt.) - <i>wzrost</i></p>

	Cel operacyjny	Kierunki działań	Oczekiwane rezultaty	Wskaźniki osiągnięcia działań i trend rozwojowy
CS.III. Zrównoważony rozwój gospodarczy gminy Kurów.	CO.III. 4. Cyfryzacja i promowanie innowacji dostosowanych do potrzeb przedsiębiorców i mieszkańców.	<p>Wsparcie rozwoju infrastruktury teleinformatycznej.</p> <p>Aktywizacja cyfrowa dzieci, młodzieży i dorosłych m.in. w zakresie przeciwdziałania wykluczeniu cyfrowemu.</p> <p>Rozwój e-usług publicznych dostarczanych przez samorząd na rzecz przedsiębiorców i mieszkańców.</p>	<p>a. zwiększenie dostępu do Internetu</p> <p>b. poprawa kompetencji cyfrowych mieszkańców;</p> <p>c. poprawa dostępności do usług publicznych;</p> <p>c. zwiększenie mobilności zawodowej mieszkańców;</p>	<p>a. liczba nowych e-usług publicznych (szt.) - <i>wzrost</i></p> <p>b. liczba rozwiązań cyfrowych wprowadzonych na rzecz przedsiębiorców (szt.) - <i>wzrost</i></p>

Rozdział 6. Model funkcjonalno – przestrzenny Gminy Kurów

Przestrzenne ujęcie planowanych w sferze gospodarczej czy społecznej działań wpisuje się w zasadę zrównoważonego rozwoju gminy. Przestrzeń stanowi zasób, w którym kumulują się wszystkie zachodzące oddziaływania i procesy: społeczne, gospodarcze i środowiskowe. Punktem odniesienia dla modelu funkcjonalno – przestrzennego gminy Kurów są definiowane cele i kierunki rozwoju gminy. Założenia modelu opierają się na ustaleniach wynikających z zasad ustalonych w modelu wojewódzkim oraz Studium uwarunkowań i kierunków zagospodarowania przestrzennego gminy Kurów.

W perspektywie Planu Zagospodarowania Przestrzennego Województwa Lubelskiego obszar gminy Kurów definiowany jest jako rolnicza przestrzeń produkcyjna, która dzięki dobrej dostępności komunikacyjnej do usług wyższego rzędu rozwijać może integrację funkcjonalną z ośrodkami miejskimi. Powiązania funkcjonalne na linii miasto – wieś prowadzić mogą do wzmocnienia gminy, rozwoju nowych form przedsiębiorczości i poprawy efektywności prowadzonych przez nią działań. Zlokalizowany w części na terenie gminy Kurów Obszar Chronionego Krajobrazu Kozi Bór wskazywany jest jako korytarz ekologiczny miasta metropolitalnego, o wartościowym ekosystemie umożliwiającym zaspokajanie potrzeb związanych z turystyką i rekreacją. Zatem, poza kluczową funkcją związaną z potencjałem rolniczym i stabilizacją rozwoju rolnictwa (produkcja żywności i rozwój rolnictwa towarowego), dokument wskazuje na potencjał gminy związany z możliwością zwiększenia bazy terenów rekreacyjnych (PZPWL wskazuje, iż na terenie gminy Kurów występują strefy rozwoju terenów turystyki wypoczynkowej i turystyki kwalifikowanej).

W odniesieniu do ustaleń Studium uwarunkowań i kierunków zagospodarowania przestrzennego Gminy Kurów (Uchwała Nr XVI/130/2012 Rady Gminy Kurów z dnia 30 maja 2012 r.) w modelu funkcjonalno – przestrzennym gminy wyznaczone są obszary:

Obszar I - rolniczo – osadniczy:

W obrębie obszaru zlokalizowane są trzy wsie: Bronisławka, Choszczów i Marianka o układzie zwartym ulicowym. Obszar charakteryzuje się małą gęstością zaludnienia. Podstawową funkcją obszaru jest funkcja rolnicza i związana z nią funkcja osadnicza. Uzupełniającą jest funkcja rekreacyjno-turystyczna. Jako główną zasadę rozwoju funkcjonalno – przestrzennego obszaru wyznacza się dążenie do zwartości i wielofunkcyjności terenów zabudowy, polegające na skupianiu zabudowy i zapewnianiu bliskiej dostępności podstawowych funkcji.

W tym zakresie dopuszcza się m.in.:

- rozwój gospodarki rolnej, szczególnie gospodarstw specjalistycznych, rozwój rolnictwa ekologicznego,
- rozwój istniejących wsi, wprowadzanie funkcji drobnej wytwórczości, rzemiosła i usług związanych z produkcją rolną, o uciążliwości mieszczącej się w granicach posesji,
- kształtowanie krajobrazu kulturowego – troska o starodrzew i wprowadzenie drzew w otoczeniu nowej zabudowy,
- wyposażenie obszaru w urządzenia infrastruktury technicznej, zwłaszcza w kanalizację sanitarną,
- uzupełnienie sieci dróg, poprawa powiązań funkcjonalnych między wsiami,
- zachowanie oraz ochrona elementów charakterystycznych krajobrazu (zadrzewienia śródpolne, rozłogi pól) oraz ekspozycji punktu widokowego,
- wzbogacenie biologiczne obszaru,
- poprawa powiązań funkcjonalnych między wsiami,

- powiększenie zasobów leśnych poprzez przekazywanie do zalesień gruntów nieprzydatnych dla rolnictwa.

Obszar II - chronionego krajobrazu:

W skład omawianego obszaru wchodzi zwarte kompleksy leśne z lasami ochronnymi i stanowiskiem bociana czarnego o dużej przydatności dla potrzeb rekreacyjnych, podmokłe doliny rzeki Bielkowej oraz tereny rolne. Na terenie obszaru znajdują się 4 wsie w układzie zwartym ulicowym: Dęba, Barłogi, Łąkoć i Zastawie. Podstawowe równorzędne funkcje obszaru to funkcje rolnicza i przyrodnicza. Funkcjami uzupełniającymi są funkcje osadnicza oraz rekreacyjno -turystyczna.

W tym zakresie dopuszcza się m.in.:

- rozwój gospodarki rolnej i hodowlanej, z preferencją dla rolnictwa ekologicznego,
- rozwój istniejących wsi, uzupełnianie istniejących ciągów zabudową (również letniskową),
- wprowadzenie funkcji usługowej służącej obsłudze gospodarki rolnej oraz usług dla obsługi ruchu turystycznego i rekreacji,
- wyposażenie obszaru w urządzenia infrastruktury technicznej, zwłaszcza w kanalizację sanitarną,
- uzupełnienie sieci dróg gminnych,
- podporządkowanie gospodarki leśnej funkcjom ochronnym, zachowanie oraz ochrona walorów krajobrazowych obszaru,
- wzbogacenie biologiczne obszaru.

Obszar III - rolniczo – osadniczy:

Na obszarze występują 3 niewielkie wsie: Wólka Nowodworska z Kolonią Nowy Dwór, Wygoda oraz Posiołek. Jako podstawową funkcję obszaru ustala się funkcję rolniczą i związaną z nią funkcję osadniczą. Jako uzupełniającą ustala się funkcję rekreacyjno-turystyczną.

W tym zakresie dopuszcza się m.in.:

- rozwój gospodarki rolnej i hodowlanej, a szczególnie gospodarstw specjalistycznych i rolnictwa ekologicznego,
- dopuszczenie budowy urządzeń energetyki odnawialnej – farmy wiatrowej,
- rozwój istniejących wsi,
- uzupełnienie sieci dróg gminnych,
- wyposażenie obszaru w urządzenia infrastruktury technicznej, zwłaszcza w kanalizację sanitarną,
- zachowanie oraz ochrona elementów charakterystycznych krajobrazu,
- wzbogacenie biologiczne obszaru,
- realizacja zbiornika retencyjnego u zbiegu rzek Bielkowej i Kurówki,
- wprowadzanie funkcji drobnej wytwórczości, rzemiosła i usług związanych z produkcją rolną.

Obszar IV – rolniczo – osadniczy:

Na obszarze występują niezagospodarowane złoża kruszyw drobnych podlegające ochronie prawnej przed zabudową oraz wieś Kłoda w układzie ulicowym. Podstawową funkcją obszaru jest funkcja rolnicza i związana z nią funkcja osadnicza. Jako uzupełniająca wskazana jest funkcja rekreacyjno-turystyczna.

W tym zakresie dopuszcza się m.in.:

- rozwój gospodarki rolnej i hodowlanej, szczególnie gospodarstw specjalistycznych, rolnictwa ekologicznego,
- rozwój istniejących wsi, wprowadzanie funkcji drobnej wytwórczości, rzemiosła i usług związanych z produkcją rolną,
- wyposażenie obszaru w urządzenia infrastruktury technicznej, zwłaszcza w kanalizację sanitarną,
- uzupełnienie sieci dróg gminnych dla poprawy powiązań funkcjonalnych między wsiami,
- utworzenie w rejonie węzła komunikacyjnego bazy obsługi ruchu tranzytowego i obsługi podróży,
- zachowanie oraz ochrona elementów charakterystycznych krajobrazu.

Obszar V – osadniczo – usługowy:

Obszar znajduje się w centrum gminy, w jego skład wchodzi miejscowości: Kurów, Brzozowa Gać, Szumów i Olesin. Kurów pełni funkcję ośrodka gminnego. W Kurowie zlokalizowane są wszystkie działy usług dla obsługi gminy: administracja, usługi publiczne, handel, rzemiosło, gastronomia, obsługi rolnictwa oraz obiekty przemysłu i przetwórstwa. Występują wszystkie typy zabudowy: siedliskowa, jednorodzinna i wielorodzinna ze znaczną przewagą zabudowy jednorodzinnej. Obszar wykazuje tendencje rozwojowe.

W tym zakresie dopuszcza się m.in.:

- tworzenie warunków dla porządkowania, modernizacji i uzupełnienia zagospodarowania w ramach istniejącego układu urbanistycznego,
- zachowanie kameralnej skali miejscowości,
- wspieranie rozwoju funkcji pozarolniczych o uciążliwości mieszczącej się w granicach posesji,
- wyposażenia obszaru w infrastrukturę techniczną,
- dbałość o obiekty zabytkowe, w szczególności podjęcie działań prowadzących do rozwoju usług publicznych w pałacu kurowskim,
- realizacja zbiornika retencyjnego u zbiegu rzek Garbówki i Kurówki,
- rozwój usług dla mieszkańców,
- dopuszczenie eksploatacji w północnej części strefy kruszyw naturalnych ze wskazaniem rekultywacji leśnej wyrobisk poeksploatacyjnych.

Obszar VI osadniczo – rolniczo – krajobrazowy:

Wyposażony w zróżnicowane ukształtowanie terenu, na jego terenie zlokalizowana jest wieś Płonki, o nieregularnym układzie rozproszonej zabudowy.

W tym zakresie dopuszcza się m.in.:

- rozwój gospodarki rolnej i hodowlanej, wspieranie produkcji rolniczej, a szczególnie gospodarstw specjalistycznych równoczesnym zachowaniu przyrodniczych, kulturowych i krajobrazowych wartości terenu,
- dążenie do rozwoju rolnictwa ekologicznego,
- rozwój istniejącego układu osadniczego przez lokalizowanie nowych terenów zabudowy mieszkaniowej,
- wprowadzanie usług dla rolnictwa i ludności, funkcji drobnej wytwórczości, rzemiosła i usług związanych z produkcją rolną,
- kształtowanie krajobrazu kulturowego wsi poprzez pielęgnację starodrzewu, obsadzenie drzewami krzyży i kapliczek, wprowadzenie drzew w otoczeniu nowej zabudowy,

- wyposażenie obszaru w urządzenia infrastruktury technicznej, zwłaszcza w kanalizację sanitarną,
- uzupełnienie sieci dróg gminnych,
- zachowanie i ochrona elementów charakterystycznych krajobrazu oraz ekspozycji punktu widokowego,
- wzbogacenie bioróżnorodności obszaru.

Obszar VII – osadniczo – rolniczo – krajobrazowy:

Główna miejscowość obszaru to Klementowice, powstała na stokach doliny z lokalnym ciekim wodnym i stawem. Podstawową funkcją obszaru jest funkcja rolnicza i związana z nią funkcja osadnicza. Jako uzupełniającą ustala się funkcję rekreacyjno-turystyczną.

W tym zakresie dopuszcza się m.in.:

- rozwój gospodarki rolnej, ogrodniczej i hodowlanej, w tym wykorzystanie naturalnych predyspozycji terenu dla rozwoju gospodarstw rolnych specjalistycznych (tradycyjnie ukierunkowanych na produkcję owoców, warzyw i szkółkarstwa) i hodowlanych,
- kształtowanie układów osadniczych na wyznaczonych terenach, wykluczenie rozpraszania zabudowy,
- kształtowanie krajobrazu kulturowego wsi poprzez pielęgnację starodrzewu, wprowadzenie drzew w otoczeniu nowej zabudowy,
- rozwój usług pod kątem funkcji ośrodka wspomagającego ośrodek gminny,
- wyposażenie obszaru w urządzenia infrastruktury technicznej, zwłaszcza w kanalizację sanitarną,
- uzupełnienie sieci dróg gminnych, poprawy powiązań funkcjonalnych między wsiami,
- zachowanie i ochrona elementów charakterystycznych krajobrazu oraz ekspozycji punktu widokowego,
- zachowanie oraz ochrona substancji zabytkowej, wzbogacenie bioróżnorodności obszaru.

Obszar VIII – osadniczo – rolniczo - krajobrazowy:

Podstawową funkcją obszaru jest funkcja rolnicza i związana z nią funkcja osadnicza. Jako uzupełniającą ustala się funkcję rekreacyjno-turystyczną. Na obszarze zlokalizowane jest wieś Buchałowice. Jej zabudowa kształtuje się w zgrupowaniach wzdłuż drogi powiatowej biegnącej doliną między dwoma wniesieniami terenu. Dodatkowo występuje nieliczna zabudowa rozproszona (Górna Droga).

W tym zakresie dopuszcza się m.in.:

- rozwój gospodarki rolnej, ogrodniczej i hodowlanej, szczególnie gospodarstw specjalistycznych i rozwoju rolnictwa ekologicznego,
- rozwój istniejącej wsi ale i wykluczenie rozpraszania zabudowy poza terenami wyznaczonymi pod zabudowę,
- wyposażenie obszaru w urządzenia infrastruktury technicznej, zwłaszcza w kanalizację sanitarną,
- uzupełnienie sieci dróg gminnych dla zapewnienia obsługi istniejącej zabudowy rozproszonej oraz poprawy powiązań funkcjonalnych między wsiami,
- zachowanie i ochrona elementów charakterystycznych krajobrazu oraz ekspozycji punktu widokowego,
- wzbogacenie bioróżnorodności obszaru,

- wprowadzenie zabezpieczeń przeciwoerozyjnych typu zadarnienia i zadrzewienia na tereny niszczone przez erozję wodną.

Obszar IX – rolniczo - osadniczy:

Na obszarze występują udokumentowane złoża surowców ilastych do produkcji ceramiki budowlanej podlegające ochronie prawnej przed zabudową. Obszar jest słabo zaludniony. Zabudowa siedliskowa grupuje się w rejonie przystanku kolejowego, tworząc układ ulicowy. W środkowej i południowej części obszaru występuje nieliczna zabudowa rozproszona oraz zabytkowy wiatrak. Obszar znajduje się w otulinie Kazimierskiego Parku Krajobrazowego i objęta jest strefą „C” ochrony uzdrowskiej uzdrowiska Nałęczów.

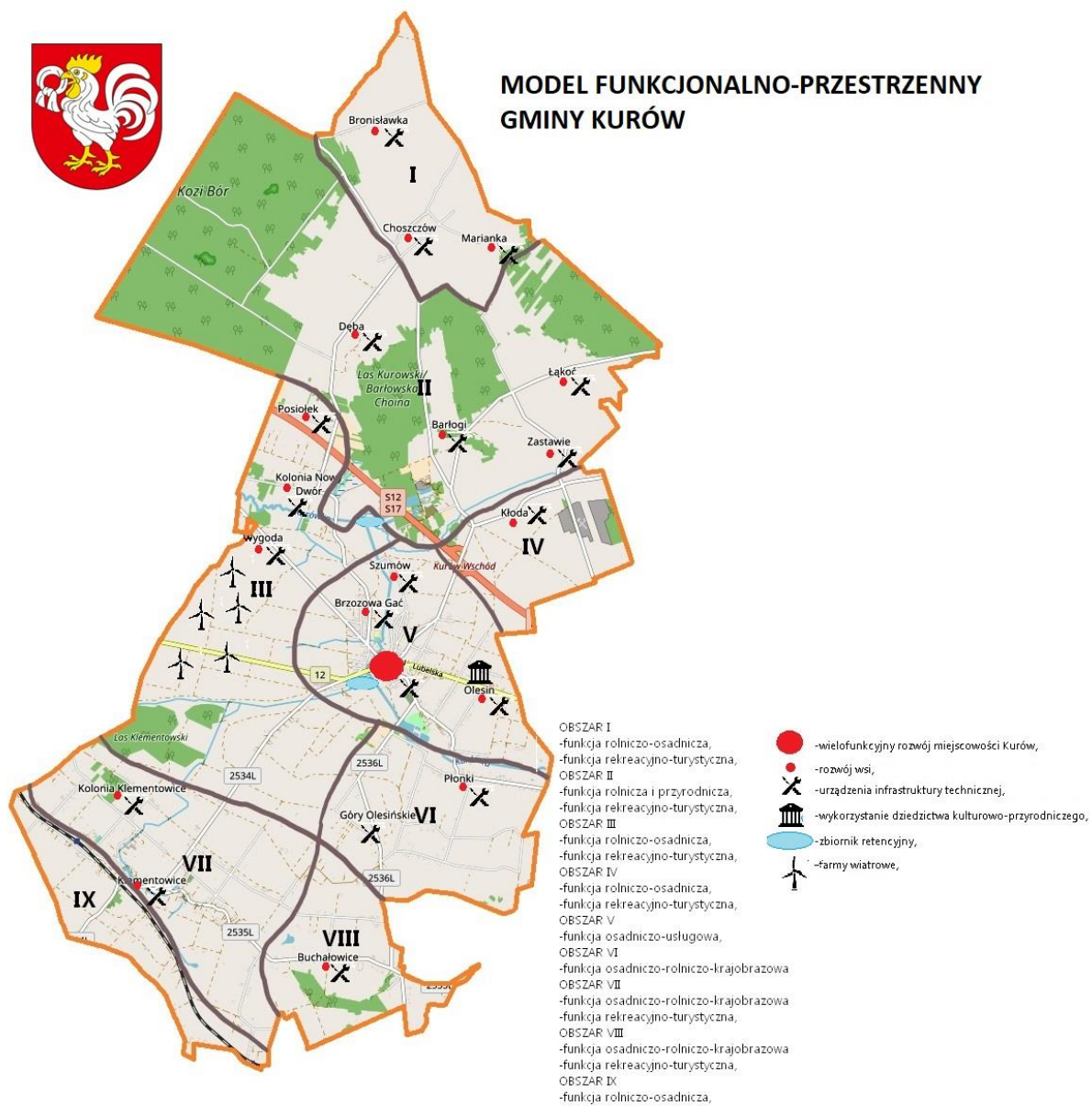
W tym zakresie dopuszcza się m.in.:

- wykluczenie wszelkich inwestycji mogących pogorszyć właściwości lecznicze Uzdrowiska Nałęczów,
- dążenie do rozwoju rolnictwa ekologicznego,
- umiarkowany rozwój zabudowy siedliskowej, wykluczenie rozpraszania zabudowy poza terenami wyznaczonymi pod zabudowę,
- wyposażenie obszaru w urządzenia infrastruktury technicznej, zwłaszcza w kanalizację sanitarną,
- uzupełnienie sieci dróg gminnych dla zapewnienia obsługi istniejącej zabudowy rozproszonej oraz poprawy powiązań funkcjonalnych między wsiami,
- zachowanie i ochrona elementów charakterystycznych krajobrazu oraz ekspozycji punktu widokowego.

Zaplanowane w Strategii działania inwestycyjne wpisują się zasady i kierunki planowania zdefiniowane w przyjętym Uchwałą Nr XVI/130/2012 Rady Gminy Kurów z dnia 30 maja 2012 r. w sprawie zmiany studium uwarunkowań i kierunków zagospodarowania przestrzennego gminy Kurów. Mając na względzie uwarunkowania przestrzenne oraz przyjęte w Strategii cele i kierunki działań gmina Kurów predystynowana jest do rozwijania następujących funkcji:

- w oparciu o walory przyrodnicze do rozwoju funkcji rolniczo- osadniczej, w tym przestrzeni hodowlanej, produkcyjnej, tj. gospodarstw specjalistycznych i rolnictwa ekologicznego,
- w oparciu o walory przyrodnicze i kulturowe (w szczególności obszary chronione) zrównoważony rozwój funkcji rekreacyjno – turystycznej.

Rysunek 5 Model funkcjonalno - przestrzenny gminy Kurów



Źródło: opracowanie na podstawie Uchwały Nr XVI/130/2012 Rady Gminy Kurów z dnia 30 maja 2012 r. w sprawie zmiany studium uwarunkowań i kierunków zagospodarowania przestrzennego gminy Kurów

Rozdział 7. Ustalenia i rekomendacje w zakresie kształtowania i prowadzenia polityki przestrzennej Gminy Kurów

Ustalenia i rekomendacje w zakresie kształtowania i prowadzenia polityki przestrzennej gminy Kurów określono na podstawie stworzonego modelu funkcjonalno-przestrzennego i analizy uwarunkowań przestrzennych w gminie, dokonane w oparciu o studium uwarunkowań i kierunków zagospodarowania przestrzennego gminy Kurów.

Kluczowe rekomendacje i ustalenia w zakresie polityki przestrzennej:

A - Tereny rozwoju przestrzennego w aspekcie uwarunkowań przyrodniczych

Rekomendacje i ustalenia obejmują, m.in.:

- zachowanie walorów przyrodniczych gminy i ich ochrona przed degradacją,
- określenie kierunków wzbogacania ekologicznego gminy,
- określenie form ochrony prawnej i planistycznej,
- określenie optymalnych uwarunkowań dla rozwoju różnych form działalności gospodarczej,
- określenie przyrodniczych kierunków powiązań obszaru gminy z otaczającymi obszarami otwartymi,
- ustanowienie Przyrodniczego Systemu Gminy, który współtworzą: dno doliny rzeki Kurówki z jej dopływami oraz zwarte kompleksy leśne.

B - Tereny objęte strefowaniem konserwatorskim oraz kluczowe zasady ochrony i kształtowania środowiska kulturowego i krajobrazu

Kluczowa rekomendacja obejmuje potrzebę zachowania specyficznych cech krajobrazu występującego w obrębie gminy, w tym np. krajobrazu lessowego Płaskowyżu Nałęczowskiego czy historycznie ukształtowanych cech krajobrazu antropogenicznego.

Inne rekomendacje i ustalenia obejmują, m.in.:

- utrzymanie dotychczasowego sposobu zagospodarowania terenów otwartych gwarantujących zachowanie panoramicznych otwarć widokowych,
- pielęgnację obiektów charakterystycznych dla struktury krajobrazu rolniczego,
- ograniczenie rozpraszania zabudowy,
- troskę o skalę i formę zabudowy wiejskiej celem utrzymania i nawiązywania do tradycyjnej zabudowy regionalnej,
- stosowanie wysokiej zieleni przydomowej oraz osłanianie zielenią wysoką elementów struktury krajobrazu obniżających jego jakość.

C - Tereny objęte zmianami i modernizacją rolniczej przestrzeni produkcyjnej

Rekomendacje i ustalenia obejmują, m.in.:

- potrzebę organizacji terenów urządzonych dla obsługi rolnictwa, poprawiających możliwość i warunki zbytu,
- dążenie do wykorzystania walorów przestrzennych gminy i pogodzenia produkcji rolniczej z innymi funkcjami nierolniczymi,

- waloryzację agroekologiczną, szczególnie we wsiach: Barłogi, Zastawie, Wólka Nowodworska, Łąkoć, Barłogi, Szumów,
- dostosowanie infrastruktury rolnictwa, do ekologicznych wymogów gospodarowania, w postaci: zaplecza technicznego, budownictwa inwentarskiego, urządzeń melioracyjnych, zaopatrzenia wsi i rolnictwa w wodę, przystosowania dróg gospodarczych i wiejskich.

D - Tereny rozwoju funkcji pozarolniczych, obejmujące przede wszystkim rejon ośrodka gminnego

Kluczowa rekomendacja obejmuje traktowanie funkcji pozarolniczych jako uzupełnienie funkcji rolniczej.

Inne rekomendacje i ustalenia obejmują, m.in.:

- rozwój działalności związanej ze skupem i przetwórstwem lokalnych surowców rolniczych,
- lokalizowanie nowych obiektów związanych z funkcją pozarolniczą w rejonie rozwoju gospodarczego,
- przekształcenia i modernizacje istniejących obiektów produkcyjnych w kierunku ograniczenia ich uciążliwości.

E - Tereny rozwoju funkcji rekreacyjnej i turystycznej

Kluczowa rekomendacja obejmuje traktowanie funkcji rekreacyjnej i turystycznej jako uzupełniającej do rolniczej.

Inne rekomendacje i ustalenia obejmują, m.in.:

- dopuszczenie realizacji infrastruktury i urządzeń turystycznych (np. ścieżki rowerowe, szlaki piesze, ścieżki dydaktyczne, szlaki jazdy konnej, parki, zieleńce, urządzenia sportowe) w rejonach atrakcyjnych przyrodniczo i krajobrazowo,
- dostosowanie dla potrzeb rekreacji lub na inne cele użyteczne społecznie parku w zespole pałacowo – parkowym w Olesinie,
- rozwój wypoczynku pobytowego, w szczególności na wsiach wskazanych jako letniskowe: Bronisławka, Choszczów, Dęba, Wągielnica, Posiołek, Wólka Nowodworska, Klementowice, Buchalowice, w oparciu o kwatery prywatne – agroturystyczne i pensjonatowe, a także kempingi, pola namiotowe i biwakowe,
- dostosowanie obciążenia turystycznego lasów do ich chłonności rekreacyjnej,
- lokalizację moteli, zajazdów, parkingów turystycznych, miejsc obsługi podróżnych, zgodnie z polityką przestrzenną województwa lubelskiego z wykorzystywaniem położenia w stosunku do dróg krajowych i wojewódzkich,
- realizację zbiorników retencyjnych o funkcji rekreacyjnej, w szczególności na obrzeżach małych ośrodków rekreacyjno – turystycznych (pensjonatów),
- rozwój zaplecza obsługującego turystykę i związanej z nim infrastruktury technicznej,
- zwiększenie dostępności komunikacyjnej obszarów atrakcyjnych turystycznie.

F - Tereny rozwoju funkcji osadniczej

Kluczowe rekomendacje dotyczą terenów zabudowy zagrodowej i obejmują dopuszczenie realizacji zabudowy jednorodzinnej, wszelkiego rodzaju usług nieuciążliwych dla otoczenia oraz zabudowy letniskowej.

Inne rekomendacje i ustalenia obejmują, m.in.:

- koncentrację zabudowy przez kształtowanie zwartych ciągów osadniczych,

- kształtowanie nowej zabudowy w skali i formie nawiązującej do tradycyjnej zabudowy regionalnej,
- dopuszczenie przekształcania zabudowy zagrodowej na letniskową, realizację zabudowy letniskowej i jednorodzinnej jako uzupełnienie zespołów osadniczych w nawiązaniu do regionalnej tradycji budowlanej,
- realizację usług dla obsługi rolnictwa oraz dla obsługi ruchu turystycznego (handel, gastronomia, wypożyczalnie sprzętu turystycznego) w ramach istniejących zespołów osadniczych,
- uzupełnienie sieci dróg w całym obszarze gminy oraz wyposażenie wsi w infrastrukturę techniczną,
- rozwój ośrodka gminnego – miejscowości Kurów przez koncentrację administracji i usług pozarolniczych, w celu rozwoju wielofunkcyjnego ośrodka obsługi mieszkańców gminy,
- stosowanie ustaleń przyjętych dla poszczególnych stref ochronnych.

G - Zasady i kierunki rozwoju infrastruktury

a. Rozwój systemu transportowego

Rekomendacje i ustalenia obejmują, m.in.:

- komunikacja kolejowa: zaleca się przebudowę i dostosowanie do norm europejskich AGC i AGTC istniejącej infrastruktury kolejowej dla poprawy połączeń o znaczeniu międzyregionalnym i międzynarodowym w tym linii Warszawa – Lublin – Dorohusk oraz modernizację budynku stacyjnego i przebudowę przystanku kolejowego;
- komunikacja drogowa: zaleca się budowę nowych elementów układu drogowego dla obsługi terenów zainwestowania, wymianie nawierzchni gruntowych na twarde, rozwój alternatywnych form transportu np. rower;
- komunikacja publiczna: zaleca się poprawę obsługi gminy komunikacją zbiorową, wyposażenie przystanków w zatoki i zadaszenia, rozwój podsystemu rowerowego jako uzupełniającego obsługę gminy w relacjach wewnętrznych;
- techniczne zaplecze motoryzacji: zaleca się by o rozmieszczeniu i ilości usług w zakresie stacji paliw oraz obiektów obsługi samochodów i maszyn rolniczych decydował rynek popytu i podaży;
- parkowanie: zaleca się przewidywanie parkowania na terenach działek przewidzianych pod różne formy zabudowy.

b. Rozwój infrastruktury technicznej – energetyka

Rekomendacje i ustalenia obejmują, m.in.:

- prowadzenie działań służących poprawie pewności zasilania, zwiększeniu możliwości przesyłu mocy i energii elektrycznej,
- podniesienie standardów zaopatrzenia odbiorców w energię elektryczną,
- ograniczenie uciążliwości linii napowietrznych.

c. Rozwój infrastruktury technicznej – telekomunikacja

Rekomendacje i ustalenia obejmują, m.in.:

- prowadzenie działań służących poprawie standardów łączności,
- dążenie do pełnego zaspokojenie potrzeb na łącza telefoniczne,
- umożliwianie rozwoju usług ponadpodstawowych.

d. Rozwój infrastruktury technicznej – zasady i kierunki rozwoju systemów zaopatrzenia w wodę

Rekomendacje i ustalenia obejmują, m.in.:

- maksymalne wykorzystanie grupowych wodociągów wiejskich dla zaopatrzenia w wodę istniejącego i planowanego zainwestowania na obszarze gminy,
- wzrost niezawodności dostawy wody do poszczególnych odbiorców, w tym sukcesywna wymiana rurociągów azbestocementowych na rurociągi z PE lub z PCV,
- poprawa bezpieczeństwa przeciwpożarowego na obszarze gminy,
- stworzenie warunków dla właściwej ochrony jakości i ilości wód pobieranych z ujęć na obszarze gminy,
- preferowanie polityki zmierzającej do racjonalnego wykorzystywania wody dla celów produkcyjnych,
- utrzymanie w eksploatacji lokalnych systemów wodociągowych funkcjonujących na terenie na terenach trzech zakładów produkcyjnych i Zespołu Szkół w Klementowicach,
- realizacja studni rezerwowej dla ujęcia Kurów II, brak powiązań zewnętrzne z sieciami wodociągowymi sąsiednich gmin.

e. Rozwój infrastruktury technicznej – zasady i kierunki rozwoju systemów gospodarki ściekowej
 Rekomendacje i ustalenia obejmują, m.in.:

- realizację współzależną wodociągów i unieszkodliwiania ścieków,
- poprawę stanu sanitarnego miejscowości na terenach o funkcji wypoczynkowej oraz w miejscowościach korzystających z wodociągów zbiorowych.

f. Rozwój infrastruktury technicznej – zasady i kierunki rozwoju systemów gospodarki cieplnej
 Rekomendacje i ustalenia obejmują, m.in.:

- poprawę standardów gospodarki cieplnej poprzez rozbudowę na obszarze gminy sieci przesyłowych gazu ziemnego,
- poprawę warunków ochrony środowiska na obszarze gminy poprzez ograniczenie emisji zanieczyszczeń spalin oraz ograniczenie uciążliwości odpadów paleniskowych,
- poprawę efektywności ekonomicznej gospodarki energetycznej w gminie.

g. Rozwój infrastruktury technicznej – rozwój gospodarki odpadami
 Rekomendacje i ustalenia obejmują, m.in.:

- promocję selektywnej zbiórki odpadów w miejscach ich powstawania i gromadzenia,
- zwiększenie gospodarczego wykorzystania odpadów produkcyjnych,
- zmniejszenie ilości powstających odpadów poprzez promowanie technologii mało-odpadowych,
- prawidłowe zagospodarowanie terenów lokalizacji miejsc gromadzenia i składowania odpadów,
- nadzór nad gospodarką odpadami niebezpiecznymi.

h. Rozwój infrastruktury technicznej – ochrona przeciwpowodziowa
 Rekomendacje i ustalenia obejmują, m.in.:

- pozostawienie obszarów bezpośredniego zagrożenia powodzią w użytkowaniu łąkowo - wodnym z zakazem zalesiania i zadrzewiania,
- racjonalne retencjonowanie wód oraz użytkowanie budowli przeciwpowodziowych, a także sterowanie przepływami wód,
- budowanie i utrzymywanie wałów przeciwpowodziowych i kanałów ulgi,

- zachowanie i tworzenie wszelkich systemów retencji wód, budowa i rozbudowa zbiorników retencyjnych, suchych zbiorników przeciwpowodziowych oraz polderów przeciwpowodziowych,
- poprawę stanu koryta potoków i progów wodnych,
- doposażenie gminnych jednostek straży pożarnej, doskonalenie procedur i wyposażenie gminnych formacji obrony cywilnej i osób uczestniczących w procesie zarządzania kryzysowego przeciwdziałaniu klęskom i zagrożeniom.

Rozdział 8. System realizacji Strategii, w tym wytyczne do sporządzenia dokumentów wykonawczych

Zakres sformułowanych w Strategii celów ma interdyscyplinarny i przekrojowy charakter. Wdrażanie Strategii wymaga zaangażowania i współpracy pracowników dysponujących wiedzą i kompetencjami z różnych obszarów oraz odpowiedniej komunikacji i budowania relacji z partnerami zewnętrznymi i mieszkańcami.

Celem zapewnienia efektywności oraz spójności prowadzonych działań implementacja Strategii opierać będzie się o system wdrażania oparty na dwóch filarach: organizacyjnym i finansowym.

Filar organizacyjny Strategii obejmuje system realizacji dokument obejmujący 5 procesów:

1. wdrażanie,
2. monitoring,
3. ewaluację,
4. modyfikację,
5. komunikację.

Tabela 5 System realizacji Strategii Rozwoju Gminy Kurów na lata 2021 – 2030

<u>WDRAŻANIE</u>	<u>MONITORING</u>	<u>EWALUACJA</u>	<u>AKTUALIZACJA</u>	<u>KOMUNIKACJA</u>
Obejmuje proces realizacji przyjętych kierunków działań poprzez wdrażanie przedsięwzięć inwestycyjnych i nieinwestycyjnych.	Obejmuje proces otrzymywania informacji o stopniu realizacji celów Strategii przez cykliczny pomiar stopnia osiągnięcia wskaźników.	Obejmuje analizę i ocenę danych z monitoringu oraz informacji odnoszących się do sprawności wdrażania i zarządzania Strategią	Obejmuje proces zapewniający aktualność i ciągłość zarządzania rozwojem Gminy, którego podstawą są wnioski z raportu monitoringowego i ewaluacyjnego lub inne obiektywne okoliczności.	Obejmuje działania informacyjne i edukacyjne na temat wizji, misji, celów Strategii oraz budowanie relacji z interesariuszami, partnerami.

Źródło: opracowanie własne

System realizacji Strategii stanowią następujące podmioty:



Dla każdego z podmiotów uczestniczących w filarze organizacyjnym systemu realizacji Strategii przypisane zostały określone zadania i obowiązki:

1. Rada Gminy Kurów

1. Wdrażanie:

- podjęcie uchwały w sprawie przyjęcia Strategii Rozwoju Gminy Kurów na lata 2021 – 2030,
- podejmowanie uchwał, w tym uchwał budżetowych służących realizacji działań wynikających ze Strategii.

2. Monitorowanie:

- zapoznanie się z raportami monitoringowymi, w tym z rocznym raportem o stanie gminy.

3. Ewaluacja:

- zapoznanie się z raportami ewaluacyjnymi,
- opiniowanie i doradzanie w zakresie działań naprawczych związanych z wdrażaniem Strategii.

4. Aktualizacja:

- podjęcie uchwały w sprawie aktualizacji Strategii Rozwoju Gminy Kurów na lata 2021 – 2030.

5. Komunikowanie:

- uczestniczenie w działaniach związanych z komunikowaniem Strategii w otoczeniu zewnętrznym, w tym budowanie relacji z mieszkańcami.

2. Wójt Gminy Kurów

1. Wdrażanie:

- decyzje w sprawie sposobu realizacji działań zaplanowanych w Strategii,
- decyzje dotyczące zmian w działaniach, w przypadku powstałych problemów i zagrożeń związanych z ryzykiem nieosiągnięcia celów Strategii.

2. Monitorowanie:

- zapoznanie się z raportami monitoringowymi,
- decyzje w zakresie realizacji wniosków wynikających z monitoringu.

3. Ewaluacja:

- zapoznanie się z raportami ewaluacyjnymi,
- decyzje w zakresie sposobu realizacji rekomendacji wynikających z prowadzonej ewaluacji.

4. Aktualizacja:

- decyzja o potrzebie aktualizacji Strategii,
- akceptacja zaktualizowanej Strategii,
- przedłożenie projektu uchwały w sprawie aktualizacji Strategii Radzie Gminy Kurów.

5. Komunikowanie:

- uczestniczenie w działaniach związanych z komunikowaniem Strategii w otoczeniu zewnętrznym, w tym budowanie relacji z partnerami i mieszkańcami.

3. Zastępca Wójta Gminy

1. Wdrażanie:

- nadzór nad wypracowaniem każdorazowo do 30 września danego roku zbiorczej listy działań do realizacji w kolejnym roku budżetowym wraz z planem finansowym,
- rekomendacje w sprawie znaczących zmian we wdrażanych działaniach w przypadku powstałych problemów i zagrożeń związanych z ryzykiem nieosiągnięcia celów Strategii.

2. Monitorowanie:

- nadzór nad opracowaniem raportu o stanie gminy, zawierającym informacje o poziomie wdrażania Strategii,
- zapoznanie się z raportem monitoringowym.

3. Ewaluacja:

- nadzór nad prowadzeniem badania ewaluacyjnego Strategii,
- formułowanie rekomendacji dotyczących sposobu realizacji zaleceń wynikających z ewaluacji.

4. Aktualizacja:

- formułowanie rekomendacji w sprawie potrzeby aktualizacji Strategii,
- ocena projektu aktualizacji Strategii w zakresie wpływu zmian za zasoby: organizacyjne, kadrowe i finansowe gminy.

5. Komunikowanie:

- uczestniczenie w działaniach związanych z przekazywaniem informacji o Strategii wewnątrz urzędu i jednostek organizacyjnych oraz w otoczeniu zewnętrznym.

4. Pracownicy Urzędu Gminy, jednostek organizacyjnych

1. Wdrażanie:

- realizacja działań Strategii, zgodnie z przepisami prawa, procedurami wewnętrznymi,
- przygotowanie do 15 września danych niezbędnych do przygotowania planu finansowego realizowanych działań.

2. Monitorowanie:

- przygotowanie do 30 kwietnia każdego roku informacji na temat wdrażanych działań na potrzeby opracowania raportu o stanie gminy,
- monitoring realizowanych działań.

3. Ewaluacja:

- ewaluacja wdrażanych działań,
- przygotowywanie materiałów do raportów ewaluacyjnych Strategii.

4. Aktualizacja:

- przygotowanie danych niezbędnych do aktualizacji Strategii,
- aktualizacja Strategii lub / i współpraca w tym zakresie z ekspertem zewnętrznym

5. Komunikowanie:

- uczestniczenie w działaniach w działaniach związanych z komunikowaniem Strategii,
- publikowanie na stronie internetowej informacji o Strategii.

5. Sekretarz Gminy

- organizacja pracy urzędu,
- przegląd uchwał i procedur wymagających aktualizacji lub wprowadzenia na potrzeby wdrażania Strategii,
- stałe dostosowanie uchwał i procedur do obowiązujących przepisów prawa,
- troska o dostępność do zasobów, kadr, zaplecza technicznego.

Skarbnik Gminy odpowiada za filar finansowy Strategii, w tym za nadzorowanie przygotowania planu finansowego Dokumentu i jego późniejszych aktualizacji oraz rozliczanie działań realizowanych w ramach Strategii. Pracownicy Urzędu Gminy i jednostek organizacyjnych gminy odpowiedzialni za

wdrażanie działań Strategii, pod nadzorem Zastępcy Wójta zobowiązani są do przygotowania i aktualizacji zakresu i planu finansowego działań Strategii w terminie do 15 września roku poprzedzającego dany rok budżetowy. Zaakceptowane przez Wójta plany są podstawą do sporządzenia przez Skarbnika Gminy projektu budżetu i wieloletniej prognozy finansowej gminy. Wsparcie organizacyjne Skarbnika Gminy stanowi dział finansowy.

System realizacji Strategii jest oparty na komunikacji z otoczeniem, zewnętrznym, przede wszystkim mieszkańcami, partnerami oraz podmiotami zaangażowanymi w wdrażanie Dokumentu. Wyznaczone zostały priorytety komunikacji Strategii, w postaci:

1. łączenie wszystkich interesariuszy i partnerów Strategii,
2. zapewnienie odpowiedniego przepływu informacji na każdym etapie realizacji Strategii,
3. troska o dwukierunkowy przepływ informacji,
4. wykorzystywanie nowoczesnych metod i narzędzi komunikacyjnych.

Na każdym etapie w proces komunikacji zaangażowane będą wszystkie najważniejsze strony systemu realizacji Strategii i wykorzystane zostaną zróżnicowane metody komunikowania, tj.:

- komunikacja ustna: spotkania, konferencje, narady, zebrania, rozmowy telefoniczne,
- komunikacja pisemna: informacje i ogłoszenia, e-mailing, elektroniczne bazy danych, plany, raporty, dokumenty, sprawozdania, materiały zamieszczane na stronach internetowych i portalach społecznościowych.

Procesowi wdrażania Strategii towarzyszyć będzie stała współpraca z otoczeniem społeczno-gospodarczym, w szczególności z mieszkańcami, podmiotami gospodarczymi, lokalnymi organizacjami pozarządowymi, sąsiadującymi jednostkami samorządu terytorialnego oraz administracją samorządu województwa i administracją rządową.

W ramach wewnętrznej komunikacji i angażowania mieszkańców, organizacje pozarządowych, przedsiębiorców gmina Kurów podejmować będzie samodzielnie i we współpracy z organizacjami pozarządowymi działania informacyjne w formie stałej kampanii informacyjnej na stronie internetowej oraz bezpośrednich spotkań. Dzięki podejmowaniu takich działań zwiększać będzie się liczba zaangażowanych w rozwój gminy mieszkańców, przedsiębiorców, stowarzyszeń.

Budowanie relacji i zaangażowanie sąsiadujących samorządów oraz samorządu województwa i administracji rządowej będzie mieć miejsce za pomocą uczestnictwa i zaangażowania władz gminy w aktywny udział we współpracy w kooperacjach samorządowych, bezpośrednie spotkania z przedstawicielami odpowiednich władz i instytucji, uczestniczenie w projektach partnerskich i akcjach lobbingskich.

Gmina będzie również uczestniczyć w konsultacjach innych Strategii przyjmowanych przez sąsiadujące jednostki samorządu terytorialnego oraz w pracach nad Lokalną Strategią Rozwoju LGD Zielony Pierścień. W trakcie konsultacji dokonana zostanie ocena zgodności zapisów Strategii z konsultowanym projektem dokumentu, a w przypadku konieczności dokonana odpowiednia aktualizacja Strategii.

W ramach systemu realizacji Strategii rekomenduje się:

1. dokonanie przeglądu obowiązujących uchwał i procedur wewnętrznych,
2. przyjęcie lub aktualizację szczegółowych planów i programów określających dokładny zakres działań koniecznych do realizacji działań danego celu strategicznego.

Dokumentami, które wymagać będą aktualizacji lub opracowania dla osiągnięcia zaplanowanych efektów przyjętych kierunków rozwoju gminy Kurów będą, m.in. strategia rozwiązywania problemów społecznych, gminny program rewitalizacji, plan gospodarki niskoemisyjnej, program ochrony środowiska. W zakresie skoordynowania działań z zakresu planowania przestrzennego gmina dokona przeglądu dokumentów planistycznych w zakresie konieczności dostosowania do zapisów strategii studium uwarunkowań i kierunków zagospodarowania przestrzennego oraz dokona szczegółowej oceny konieczności sporządzenia / aktualizacji miejscowych planów zagospodarowania przestrzennego.

Rozdział 9. Monitoring i ewaluacja

W systemie realizacji Strategii niezbędnym elementem jest regularne monitorowanie zachodzących zjawisk i zmian. Celem monitoringu jest:

1. efektywna ocena realizacji zawartych w Strategii założeń,
2. dostarczenie informacji na temat rzeczowego i finansowego stopnia realizacji poszczególnych celów,
3. ocena procesu realizacji poszczególnych działań,
4. wskazanie występujących trudności.

System monitorowania Strategii opierał będzie się na analizie dostępnych danych statystycznych i liczbowych dla sformułowanych wskaźników realizacji przyporządkowanych do poszczególnych celów i kierunków działania. Analiza ta może zostać uzupełniona o szereg informacji opisowych charakteryzujących poszczególne obszary działalności gminy. W procesie tym, należy zachować ciągłość danych i prezentować je w szeregach czasowych tak, aby możliwe było obserwowanie zachodzących tendencji.

Rekomenduje się skoordynowanie monitoringu Strategii ze sprawozdawczością realizowaną na potrzeby opracowania zgodnie z art. 28aa ustawy o samorządzie gminnym raportem o stanie gminy na dany rok. W ramach przytoczonej regulacji gmina zobowiązana jest do zawarcia w takim raporcie informacji na temat działalności władz samorządowych w roku, którego dotyczy opracowanie raportu, a w szczególności w zakresie realizacji strategii, polityk i programów oraz uchwał organu stanowiącego. Ważnym elementem raportu jest jego upublicznienie wraz z zaproszeniem mieszkańców do wzięcia udziału w sesji rady gminy, której elementem jest debata poświęcona tematyce raportu. Sposób przygotowania raportu wpisuje się przyjęty system wdrażania dokumentu.

Na koniec okresu wdrażania Strategii przeprowadzony zostanie monitoring strategiczny, odnoszący się do całokształtu wdrażania Strategii i stopnia osiągnięcia celów. Wzory kart monitoringowych zostaną opracowane i przyjęte w drodze zarządzenia wójta.

Proces ewaluacji Strategii polegał będzie na systematycznym badaniu prowadzonym z użyciem zróżnicowanych metod. Prowadzona ewaluacja spełniać ma następującą rolę:

1. weryfikować efektywność wdrażania – zapewniać, że wdrażane działania są uzasadnione, a środki są efektywnie alokowane,
2. wskazywać, w jakim stopniu wdrażanie Strategii wpłynęło na osiągnięcie celów, jakie było oddziaływanie działań rozwojowych,
3. poprawiać wydajność, skuteczność wdrażania Strategii,

4. poprawiać potencjał osób odpowiedzialnych za wdrażanie Strategii, ich relacje i kulturę organizacyjną,
5. włączać interesariuszy, w tym grupy dotychczas marginalizowane we wdrażanie Strategii.

Ewaluacja Strategii wykorzystywać będzie powszechnie stosowaną metodę ewaluacji hybrydowej. Jest ona kombinacją ewaluacji wewnętrznej dokonywanej przez pracowników gminy i zewnętrznej – realizowanej przez zewnętrznego eksperta. W praktyce oznaczać będzie to, że podmioty odpowiedzialne za wdrażanie Strategii samodzielnie planują badanie, ale jego wybrane elementy (np. opracowanie metodologii, realizacja ankiety, wywiady, zaangażowanie interesariuszy) zlecane są na zewnątrz. Wnioski i rekomendacje z tak realizowanej ewaluacji również są wynikiem współpracy pracowników i eksperta zewnętrznego. Ewaluacja Strategii prowadzona będzie z następującą częstotliwością, uwzględniającą typy ewaluacji:

1. *ewaluacja mid-term* – realizowana w połowie okresu realizacji, jej celem jest sprawdzenie, czy osiągnięte do tego momentu efekty gwarantują realizację celów, a jeśli nie, przedstawiać ma rekomendacje w zakresie działania naprawczych koniecznych do wdrożenia oraz zakresu wymaganej modyfikacji i aktualizacji Strategii (rekomendowany okres to rok 2026),
2. *ewaluacja ex-post* – realizowana po zakończeniu wdrażania Strategii, jej celem jest ocena wszystkich efektów wdrażania oraz przedstawienie rekomendacji w zakresie aktualizacji polityki rozwoju Gminy (rok 2030).

W trakcie prowadzonej ewaluacji zaangażowani zostaną interesariusze Strategii, tj. mieszkańcy, podmioty gospodarcze, organizacje pozarządowe, rolnicy, inwestorzy, jednostki pomocnicze (pracownicy biblioteki, GOPS-u, domu kultury, szkół, spółki komunalnej, sołtysi).

Rozdział 10. Ramy finansowania

Wdrażanie Strategii wymaga poniesienia określonych nakładów finansowych na szereg działań o charakterze inwestycyjnym i bieżącym. Część działań przewidzianych w Strategii realizowana będzie w ramach działalności poszczególnych jednostek organizacyjnych gminy, samorządowej instytucji kultury czy spółki komunalnej.

Podstawą finansowania Strategii jest budżet gminy i jego ramy wynikające z gromadzonych dochodów własnych, subwencji i dotacji celowych z budżetu państwa. Możliwym źródłem finansowania działań jest także finansowanie zwrotne i inne mechanizmy (np. pożyczki, kredyty, obligacje komunalne, obligacje przychodowe, faktoring samorządowy, itd.). Kluczowym źródłem finansowania działań będzie finansowanie zewnętrzne w formie dotacji ze środków unijnych, budżetu państwa i innych.

W perspektywie finansowej 2021 – 2027 kontynuowane będą mechanizmy wdrażania polityki spójności. Dostępny obecnie projekt Umowy Partnerstwa na lata 2021-2027 zakłada realizację krajowych oraz regionalnych programów. Nowe mechanizmy finansowe to:

- program finansowany ze środków Funduszu Sprawiedliwej Transformacji z instytucją zarządzającą na poziomie krajowym oraz istotną rolę Urzędów Marszałkowskich w jego wdrażaniu,
- Krajowy Plan Odbudowy finansowany z Funduszu Odbudowy przeznaczonego na minimalizowanie negatywnych skutków społeczno – gospodarczych oraz dostosowane do wyzwań jakie stworzyły się wskutek występowania pandemii COVID-19;

Bieżąca analiza możliwości pozyskania zewnętrznych źródeł finansowania kierunków działań przewidzianych w Strategii, wskazuje na następujące kluczowe dla wdrażania Strategii programy :

I. fundusze unijne, w ramach Regionalnego Programu Operacyjnego Województwa Lubelskiego dla bieżącej perspektywy finansowej (wdrażanej do roku 2023), a także ogólnopolskich programów operacyjnych tj.:

- Fundusze Europejskie na Infrastrukturę, Klimat, Środowisko (FEnIKS) – Program finansowany z FS oraz EFRR i będzie obejmował wsparcie: ochrony środowiska, przystosowania do zmian klimatycznych, gospodarczego wykorzystania zasobów środowiskowych, gospodarki obiegu zamkniętym, efektywności energetycznej, produkcji energii z odnawialnych źródeł, infrastruktury energetycznej i systemów smart, ograniczenie emisji ze źródeł mieszkalnych, wzmocnienie infrastruktury ochrony zdrowia, działania w zakresie kultury i turystyki;
- Fundusze Europejskie na Rozwój Cyfrowy (FERC) - finansowany z EFRR i będzie obejmował następujący zakres ważny w kontekście przyjętych w Strategii działań: cyfrowe kompetencje pracowników instytucji publicznych, cyber bezpieczeństwo, e-usługi sektora publicznego i prywatnego, cyfryzację back-office administracji publicznej, zwiększenie dostępności danych cyfrowych o wysokim potencjale wykorzystania, zwiększenie potencjału i wykorzystywania zaawansowanych technologii cyfrowych, w tym zastosowań analizy wielkich zbiorów danych, zwiększenie dostępu do usług ultra-szybkiego szerokopasmowego Internetu, wsparcie rozwiązań informatycznych i technologicznych problemów społeczno-gospodarczych, budowę potencjału centrów innowacji cyfrowych dla e-administracji;

- Fundusze Europejskie dla Rozwoju Społecznego 2021-2027 (FERS) – finansowany z EFS+; główne obszary działania FERS to: praca, edukacja, zdrowie oraz dostępność. Program będzie wspierał projekty z zakresu: poprawy sytuacji osób na rynku pracy, zwiększenia dostępności dla osób ze szczególnymi potrzebami, zapewnienia opieki nad dziećmi, podnoszenia jakości edukacji i rozwoju kompetencji, integracji społecznej, rozwoju usług społecznych i ekonomii społecznej oraz ochrony zdrowia;
 - Fundusze Europejskie dla Polski Wschodniej (FEPW) – nowy program dla makroregionu Polski Wschodniej; koncentruje się na czterech głównych obszarach: wzmocnienie konkurencyjności i innowacyjności przedsiębiorstw, energia i ochrona klimatu, spójna sieć transportowa i zwiększenie dostępności transportowej oraz aktywizacja kapitału społecznego, rozwój turystyki i usługi uzdrowiskowe;
 - Program pomoc żywnościowa (PO PŻ). Program finansowany z EFS+ i będzie obejmował następujący zakres ważny w kontekście przyjętych w Strategii działań: pomoc żywnościowa lub podstawowa pomoc materialna oraz działania w obszarze włączenia społecznego, tzw. działania towarzyszące dla osób najbardziej potrzebujących służące zwiększeniu samodzielności osób zagrożonych ubóstwem i wykluczeniem społecznym;
- II. finansowanie obszarów wiejskich na bazie Wspólnej Polityki Rolnej na lata 2021 – 2027 (2030) – system realizacji WPR zakłada m.in. następujące komponenty strategiczne i programy wspierające rozwój obszarów wiejskich: Plan dla Wsi, PROW 2014–2020, Krajowy plan dla WPR 2021–2027:
- Programu Rozwoju Obszarów Wiejskich – w ramach II filar wspierać będzie zrównoważony rozwój obszarów wiejskich, w tym programów odnowy wsi;
- III. programy Komisji Europejskiej, które wspierają różne obszary życia społeczno – gospodarczego:
- Program LIFE – dotyczący działań na rzecz środowiska: ochrony środowiska i efektywnego gospodarowania zasobami, przyrody i różnorodności biologicznej oraz zarządzania i informowania w zakresie środowiska;
 - Program ERASMUS – ukierunkowany na wymiany i edukację różnych grup społecznych i środowisk, uczniów, studentów, seniorów;
 - Program Łącząc Europę (CEF – Connecting Europe Facility) – będący instrumentem finansującym strategiczne inwestycje w infrastrukturę w zakresie budowy dróg, linii kolejowych, sieci energetycznych, a także rozwoju technologii informacyjno-komunikacyjnych;
 - Program Kreatywna Europa – w ramach, którego środki otrzymuje europejska kultura, kino, telewizja, muzyka, literatura, teatr, dziedzictwo kulturowe i inne powiązane dziedziny;
- IV. programy rządowe, w tym m.in. Fundusz Rozwoju Dróg Samorządowych, Maluch+, Senior+, Dostępność+, Fundusz Inwestycji Lokalnych, Rządowy Fundusz Polski Ład: Program Inwestycji Strategicznych oraz inne programy w obszarze ochrony środowiska, rewitalizacji, sportu, kultury, edukacji i innych;
- V. programy jednostek samorządu terytorialnego wyższych szczebli, w tym programy finansowane ze środków Samorządu Województwa Lubelskiego;

VI. programy funduszy krajowych, tj. Narodowy Funduszu Ochrony Środowiska i Gospodarki Wodnej, Wojewódzki Funduszu Ochrony Środowiska i Gospodarki Wodnej, Bank Gospodarstwa Krajowego;

VII. inne, nieunijne fundusze międzynarodowe, np. Fundusze Norweskie;

VIII. inne zwrotne i bezzwrotne źródła finansowania, dystrybuowane przez podmioty publiczne i prywatne, tj.:

- Polski Fundusz Rozwoju (PFR) – z dedykowanymi dla samorządów terytorialnych programami i usługami o charakterze finansowym i pozafinansowym, polegające na: wsparciu infrastruktury, pomocy w zakresie realizacji przedsięwzięć w formule partnerstwa publiczno-prywatnego, ofercie kredytów na rozwój edukacji, wsparciu sektora mieszkalnictwa na wynajem,
- Europejski Bank Inwestycyjny, Bank Światowy, Bank Rozwoju Rady Europy, Europejski Bank Odbudowy i Rozwoju,

IX. środki prywatne, przy wykorzystaniu formuły partnerstwa publiczno-prywatnego.

Powyższe przykłady nie wyczerpują całego katalogu możliwości pozyskiwania środków finansowych na realizację działań wpisujących się w przyjęte w Strategii kierunki i obszary tematyczne. Niezbędne jest monitorowanie pojawiających się możliwości.

Celem zapewnienia stabilnych podstaw wdrażania Strategii istotne jest zapewnienie odpowiedniego poziomu dochodów gminy oraz różnicowania źródeł finansowania działań. W niektórych przypadkach pewnym ograniczeniem może być zdolność gminy do zapewnienia kapitału własnego. Wyzwaniem dla najbliższych lat będą nieoszacowane jeszcze skutki gospodarcze trwającej pandemii COVID-19, zmian w finansowaniu jednostek samorządu terytorialnego oraz w przepisach prawa powiązanych z realizacją zadań własnych gminy. Pojawiające się ryzyka dotyczą konieczności zwiększania wydatków samorządu związanych przede wszystkim z finansowaniem usług społecznych, edukacji, gospodarki odpadami, przy mniejszych wpływach z podatku dochodowego PIT i CIT oraz niższej subwencji oświatowej.

Realizacja części zadań przewidzianych w Strategii zakłada współpracę z innymi gminami, samorządem powiatu i samorządem województwa Lubelskiego. Współpraca ta obejmować może wymiar: organizacyjny oraz finansowy (w tym przekazywanie dotacji na realizację zadań) oraz partnerski (polegający na wspólnej realizacji działań rozwojowych).

Spis tabel, rysunków, map i wykresów

Rysunek 1 Kluczowe elementy Europejskiego Zielonego Ładu	6
Rysunek 2 Strategia na rzecz Odpowiedzialnego Rozwoju do roku 2020 (z perspektywą do 2030 toku). Podstawowe założenia modelu zarządzania rozwojem.....	7
Rysunek 3 Regionalne OSI wyznaczone w Strategii Rozwoju Województwa Lubelskiego do roku 2030	22
Rysunek 4 OSI PODLASKI z zaznaczonym obszarem gminy Kurów.....	24
Rysunek 5 Model funkcjonalno - przestrzenny gminy Kurów.....	50
Tabela 1 Spójność Strategii Rozwoju Gminy Kurów na lata 2021-2030 z dokumentami krajowymi wyższego rzędu	10
Tabela 2 Kierunki działań dla CS.I. Przyjazna dla mieszkańców i środowiska przestrzeń gminy Kurów	30
Tabela 3 Kierunki działań dla CS.II. Wielofunkcyjny rozwój społeczny gminy Kurów.....	35
Tabela 4 Kierunki działań dla CS.III. Zrównoważony rozwój gospodarczy gminy Kurów	42
Tabela 5 System realizacji Strategii Rozwoju Gminy Kurów na lata 2021 – 2030.....	55

Wykaz załączników

- Załącznik nr 1 - Diagnoza sytuacji społecznej, gospodarczej i przestrzennej Gminy Kurów
- Załącznik nr 2 - Wyniki badania ankietowego skierowanego do mieszkańców Gminy Kurów